

**Michał Witkowski**

**Kolorystyka fasad XVI- i XVII- wiecznych kresowych rezydencji magnackich**

**Październik 2015**

Realizacja w ramach Umowy o dzieło Nr 517/KA/WB/2015

## Kolorystyka fasad XVI – i XVII – wiecznych kresowych rezydencji magnackich

Zagadnienie kolorystyki elewacji rezydencji magnackich na terenie obecnej Ukrainy nie było dotychczas rozpoznawane. Opracowanie zestawia pochodzące z literatury przedmiotu informacje na temat barw i dekoracji fasad kresowych rezydencji z dostępnym materiałem ikonograficznym.

Zamki ukraińskie, tj. położone na wschodnich kresach Rzeczypospolitej, powstawały przede wszystkim jako budowle obronne. Na skutek stałego zagrożenia tatarskiego i tureckiego ich funkcja rezydencjonalna stała się dominująca dopiero w XVIII w. Z tego powodu początkowo mury i baszty oraz elewacje budynków mieszkalnych i gospodarczych odznaczały się skromną dekoracją architektoniczną, ograniczoną do obramień okiennych i portali bram oraz odrzwi. Z powodu częstych gwałtownych wydarzeń historycznych budowle te ulegały wielokrotnie częściowemu lub całkowitemu zniszczeniu albo przebudowom, które miały dostosować architekturę założeń do zmieniających się reguł prowadzenia działań oblężniczych.

Ważnym faktem, o którym należy wspomnieć, są częste i długotrwałe zabiegi kolejnych właścicieli, mające na celu przede wszystkim utrzymanie i konserwację siedzib rodowych. Wiadomo o nich z zachowanych szczerunkowo rachunków, odnoszących się do utrzymania zamków i pałaców (Zamość w Małopolsce, w dawnym województwie beńskim, Żółkiew w dawnym województwie ruskim). Obok niemal corocznych napraw kominów, szklenia okien, wznoszenia kolejnych murów, pojawiają się w nich wzmianki dotyczące tynkowania ścian lub zakupu farb. Jedynie okazjonalnie można niestety ustalić dokładny czas, miejsce i zakres tych robót. Praktycznie żadnych wzmianek o kolorystyce elewacji nie zawierają przejrzone w toku kwerendy inwentarze zamkowe (z wyjątkiem prac przy wznoszeniu portyku wykonanych w Żółkwi około połowy XVIII w.). Dostępne materiały ikonograficzne z wieków XVIII-XX obejmują przede wszystkim fotografie czarno-białe, grafiki i rysunki, rzadko są to przedstawienia barwne, a nawet wówczas tylko ogólnie oddają barwę murów. Odrębnym zagadnieniem jest zgodność wyobrażeń malarskich z rzeczywistym kolorem i wystrojem ścian zewnętrznych budowli.

Również autorzy opracowań dotyczących historii tak popularnej techniki zdobniczej fasad budowli, jaką w XVI i XVII w. było sgraffito lub dekoracje sztukatorskie, zauważają niemal całkowity brak zachowanych na omawianym terenie przykładów tego typu dekoracji. Jak do tej pory, jedyne znane sgraffito na Ukrainie odkryto na elewacji budowli sakralnej w Międzyrzecu Ostrogskim. Motyw sztukatorski natomiast jako element dekoracji fasady występuje na jednej z elewacji zamku w Świrze.

Ze względu na niemal zupełny brak wzmianek archiwalnych dotyczących kolorystyki elewacji ukraińskich założeń rezydencjonalnych zdecydowano się ograniczyć zestawienie zebranego materiału ikonograficznego do zamków i pałaców przede wszystkim dawnego województwa ruskiego. Umożliwi to określenie, które z elementów omawianych elewacji (np. portale, attyka) mogły posiadać w przeszłości nie zachowany obecnie wystrój. Jediną możliwością odkrycia śladów dawnego kształtu plastycznego elewacji są badania prowadzone in situ lub pogłębione badania archiwalne i ikonograficzne.

Opis kolorystyki historycznych elewacji rezydencji ukraińskich sporządzono według obecnego podziału administracyjnego Ukrainy na obłasti (obwody) i rejony.

## Obwód lwowski, rejon lwowski

Dobromil (Tarnawa) – zamek wybudowany na gruntach wsi Tarnawa w ziemi przemyskiej dawnego województwa ruskiego koło XIV – wiecznej osady założonej przez rodzinę Herburtów. Budowa zamku została rozpoczęta przez Stanisława Herburtę w 1584 r., ukończona w 1614 r przez Jana Szczęsnego Herburtę.<sup>1</sup> W 1622 roku rezydencja przeszła na rzecz wierzycieli, następnie właścicielami byli Czuryłłowie i Krasicy. Uszkodzony w okresie wojen szwedzkich w poł. XVII w. Siedziba została opuszczona w II połowie wieku XVIII i w dużej części rozebrana, a proces ten rozpoczął się jeszcze w XVII w.<sup>2</sup> Zamek został objęty ochroną konserwatorską pod koniec XIX w.

W fasadzie bastei bramnej zachowane są obecnie ślady po pierwotnej kamiennej oprawie przejazdu bramnego, jak również duże partie zdegradowanych tynków i pobiał, a także zniszczone obramienie tablicy herbowej. Zachowane w archiwaliach i publikowane opisy wnętrz z ok. połowy XVII w. oraz wieku XIX nie zawierają informacji o wyglądzie zewnętrznym i dekoracji lub kolorystyce fasad.<sup>3</sup> Trzy zachowane przekazy ikonograficzne z tego okresu, rycina opublikowana w 1844 r. w „Przyjacielu Ludu”, litografia Alojzego Misierowicza wykonana według rysunku Napoleona Ordy, pochodząca z *Albumu widoków historycznych Polski* z 1880 r., a także szkice inwentaryzacyjne Władysława Łuszczkiewicza ukazują jedynie zarys bastei lub bryły zamku widzianego od strony Dobromiła i nie niosą informacji o dekoracji malarskiej murów budowli.

Dostępny materiał ikonograficzny z początku XX w., zdjęcia A. Friedricha i Abrahama Türka, wskazuje, że mury zewnętrzne dekorowane były profilowanymi gzymsami międzykondygnacyjnymi. Ostatnia kondygnacja miała formę wysokiej attyki z fryzem arkadowym, ponad którym znajdował się gzyms wieńczący wykonany z cegieł o dekoracyjnym układzie.

Porównanie współczesnej fotografii bastei bramnej ze zdjęciem z okresu międzywojennego z nakładu Józefa Giebułtowicza wskazuje, że w tej części zamku degradacji uległa duża część zachowanych wcześniej tynków, jak również gzymsy między kondygnacjami, gzyms wieńczący i obramienie tablicy fundacyjnej.

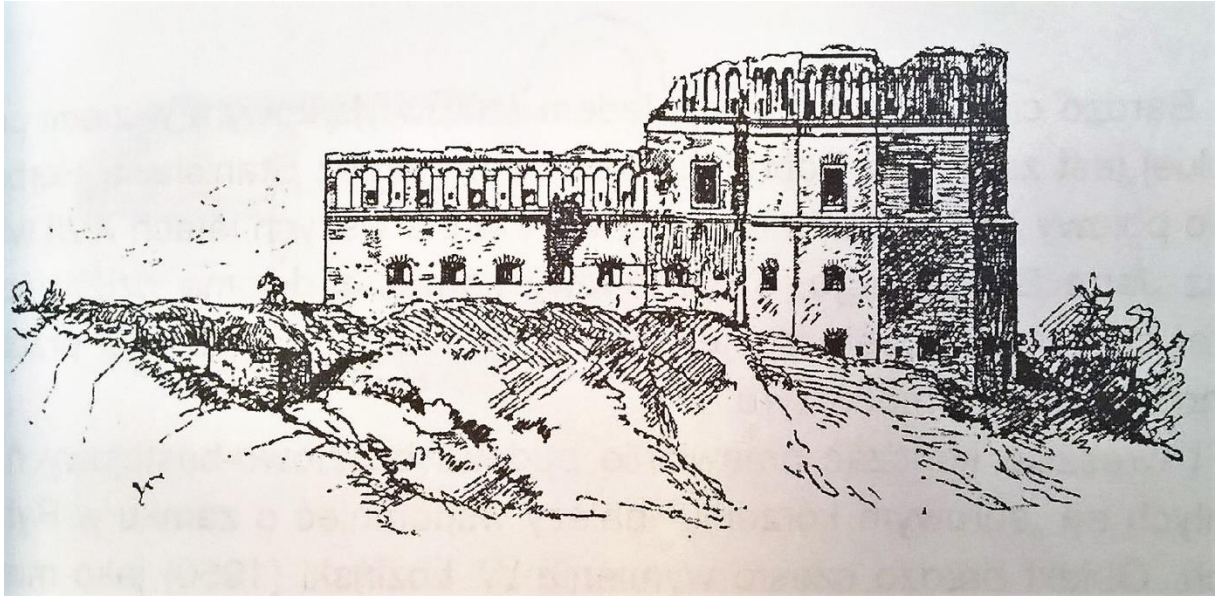
---

<sup>1</sup> Zob. A. Czołowski, *Dawne zamki i twierdze na Rusi Halickiej*, „Teki Konserwatorska. Rocznik Koła C.K. Konserwatorów Starożytnych Pomników Galicji Wschodniej” 1892, s. 65-132.

<sup>2</sup> M. Proksa, *Studia nad zamkami i dworami ziemi przemyskiej od połowy XIV do początków XVIII wieku*, s. 82.

<sup>3</sup> Zob. „Pamiętnik Sandomierski” t. II, 1830, s. 207; M. Sokołowski, „Sprawozdania Komisji do Badania Historii Sztuki w Polsce” T. IV, 1891, z. IV, s. XXII, XCVI-XCVIII.





Ryc. Dobromil, widok zamku od strony północno-zachodniej, rysunek inwentaryzacyjny W. Łuszczkiewicza wg tegoż, *Reszty zamku Herburta pod Dobromilem. Studium architektoniczne*, „Sprawozdania Komisji do Badania Historii Sztuki w Polsce”, t. V, 1893, za: M. Proksa, *Studia nad zamkami i dworami ziemi przemyskiej od połowy XIV do początków XVIII wieku*, s. 81



Ryc. Dobromil, zamek, mury zewnętrzne od strony bastii, widoczne resztki tynków, dekoracyjne gzymsy międzypiętrowe, fryz arkadowy i gzyms wieńczący, ok. 1905 r., fot. A. Friedrich, za: Biblioteka Cyfrowa Polona sygn. F.44503/II



Ryc. Dobromil, zamek, wewnątrz bastii bramnej od strony dziedzińca, z lewej strony ponad fryzem arkadowym widoczny dekoracyjny układ cegieł gzymsowego, 1906 r., fragment pocztówki wydanej w Dobromilu przez Abrahama Türka, za: Biblioteka Cyfrowa Polona, sygn. Pocz. 12948 <https://polona.pl/item/631428/0/>



Ryc. Dobromil, zamek, elewacja bastii bramnej, 1929 r., pocztówka wyd. w Przemyślu nakładem Józefa Giebułtowicza, wydawnictwo „Współczesna Sztuka”, za: Biblioteka Cyfrowa Polona sygn. Pocz.12944 <https://polona.pl/item/631405/0/>



Ryc. Dobromil, zamek, elewacja bastei bramnej, widok obecny, za: [www.wikipedia.pl](http://www.wikipedia.pl)

#### Rejon brodski

Brody – miejscowość pierwotnie należała do Sienińskich, a następnie skoligaconych z nimi Kamienieckich. Wieś odkupił od nich w 1580 r. wojewoda bełski Stanisław Żółkiewski, ojciec hetmana Żółkiewskiego i wkrótce rozpoczął budowę zamku.<sup>4</sup> W 1584 r. wyjednał od króla Stefana Batorego przywilej na lokację na terenach wsi miasta Lubicze, jednak nowa nazwa utrzymała się jedynie do początku XVII w. W roku 1629 miasto wraz z zamkiem przeszło na mocy darowizny w ręce wojewody sandomierskiego i hetmana wielkiego koronnego Stanisława Koniecpolskiego. Na podstawie przywileju Władysława IV z 1633 r. nowy właściciel rozpoczął fortyfikowanie miasta i przebudowę zamku, którą ukończono w latach trzydziestych XVII w.<sup>5</sup> Przez krótki okres czasu zamek był własnością Jakuba Sobieskiego, który otrzymał Brody jako darowiznę w 1682 r. (już w akcie donacji fortecę opisano jako nadwyrężoną i wymagającą restauracji), potem od 1704 r. stanowił własność Józefa Potockiego ze Złotego Potoku i jego potomków.<sup>6</sup> Według opisu Daleraca mury bastionów zamku i kazamaty wykonane były z cegły i kamienia ciosowego, wewnątrz tynkowane. Wewnątrz cytadeli znajdował się jedynie budowany na sposób polski (z drzewa) dom gubernatora zamku.<sup>7</sup> Zamek uległ poważnej przebudowie w połowie XVIII w., gdy wzniesiono murowany pałac znany z zachowanej ikonografii. W roku 1809 według opisu Józefa Korzeniowskiego zamek znajdował się jeszcze w dobrym stanie.<sup>8</sup> W czasie wojen napoleońskich wojska austriackie rozebrały znaczną część obwałowań zamku.<sup>9</sup> W 1834 r. nowym właścicielem został Jan Kazimierz Młodecki, prezes sądów guberni wołyńskiej. Rezydencja była własnością rodziny do 1939 r. Zamek był kilka razy dewastowany - w czasie I wojny światowej, wojny polsko-bolszewickiej i w okresie II wojny światowej.

<sup>4</sup> T. Lipiński, *Miasto Brody z dawnymi przynależnościami*, Warszawa 1853, s.2.

<sup>5</sup> Naprawa zamku miała miejsce także w latach sześćdziesiątych XVII w., zob. S. Barącz, *Wolne miasto handlowe Brody*, Lwów 1865, s. 50.

<sup>6</sup> Do momentu pełnoletności królewicza opiekę nad zamkiem donator powierzył królowi Janowi III Sobieskiemu, zob. T. Lipiński, dz. cyt., s. 6-7.

<sup>7</sup> S. Barącz, dz. cyt., s. 66, za: Dalerac, *Les anecdotes de Pologne*, Paris 1699, t. II, s. 283.

<sup>8</sup> Tenże, s. 138 list Józefa Korzeniowskiego z 1863 roku.

<sup>9</sup> Tenże, s. 145 opis Juliana Ursyna Niemcewicza, *Podróże historyczne po ziemiach polskich między rokiem 1811 a 1828 odbyte*, Paryż Petersburg 1858.

Barokowe elewacje osiemnastowiecznej budowli pałacu były tynkowane i malowane, ściany zdobione były pilastrami. Na temat kolorystyki elewacji brak jest przekazów archiwalnych.

Przejrzany materiał ikonograficzny, zdjęcia z lat 1907-1910, nie pozwala na wyciągnięcie wniosków na temat dekoracji malarskiej elewacji. Mury były natomiast z pewnością tynkowane i bielone wielokrotnie, w zależności od potrzeb, co ukazuje fotografia z 1910 r., na której można dostrzec różnice pomiędzy barwą fragmentów naprawianych i części wypraw pozostawionych bez konserwacji.



Ryc. Brody, zamek, ok. 1907 r., wydawnictwo Feliks West, Brody, za: Biblioteka Cyfrowa Polona sygn. Pocz. 12064 <https://polona.pl/item/587335/0/>





Ryc. Brody, zamek, ok. 1910 r., za: Biblioteka Cyfrowa Polona, sygn. F7424/II



Ryc. Brody, fasada zamku, 1910, Biblioteka Narodowa, sygn. F.7423/II,  
<https://polona.pl/item/15491478/0/>

Podhorce – zamek w typie palazzo in fortezza wybudowany został w I połowie XVII w. (1635 – 1640) dla Stanisława Koniecpolskiego przez włoskiego architekta Andrea dell’Acqua. W trakcie wojen kozackich został częściowo zniszczony, W 1682 r. właścicielem zamku został Jakub Sobieski. Od 1718 r. zamek był własnością Rzewuskich, w 1865 r. Leon Rzewuski sprzedał Podhorce ks. Władysławowi Sanguszcze. Podhorce należały do Sanguszków do 1939 r. Od 1996 r. pałac jest własnością Lwowskiej Galerii Sztuki.

Ściany pałacu były tynkowane i malowane. Narożniki ścian pałacu i mury zamku (np. przy bramie wjazdowej) pokrywało boniowanie. Brak jest wzmianek historycznych o pierwotnej kolorystyce elewacji.

Do najstarszych przekazów ikonograficznych związanych z wyglądem elewacji pałacu należą widoki zamku wykonane w technice drzeworytu sztorcowego przez Antoniego Teplara z ok. 1839 r. lub litografii, dzieła Alojzego Misierowicza według rysunku Napoleona Ordy, pochodzącej z albumu z roku 1880. Na ich podstawie nie można niestety ustalić, w jakim kolorze malowane były mury elewacji i czy zawierały elementy polichromii.

Fotografie zamku, wykonywane od ok. 1880 r. przez Edwarda Trzemeskiego, a także rysunek piórkiem elewacji ogrodowej sporządzony w 1898 r. przez Friedricha Ohmanna dla wydawnictwa „Kronprinzenwerk” także nie przynoszą dodatkowych informacji.



Ryc. Podhorce, Antoni Teplar (1804-po 1839), Widok zamku w Podhorcach, drzeworyt sztorcowy, ok. 1839, za: <http://www.kultura.malopolska.pl/> Muzeum Narodowe w Krakowie sygn. MNK III-ryc.-26881



Ryc. Podhorce, Alojzy Misierowicz (1825-po 1900), Podhorce, litografia wg rys. Napoleona Ordy, 1880, wydawca: Zakład Litograficzny Maksymiliana Fajansa, Warszawa, Muzeum Narodowe w Warszawie, sygn. Gr.Pol.5783/239



Ryc. Podhorce, Edward Trzemeski (1843-1905), Podhorce. Brama zamkowa z widokiem na kościół p.w. św. Józefa, fotografia, 1880, Muzeum Narodowe w Warszawie, sygn. DI 133072



Ryc. Podhorce, Edward Trzemeski (1843-1905), Podhorce. Brama zamkowa, fotografia, 1880, Muzeum Narodowe w Warszawie, sygn. DI 133071



Ryc. Podhorce, Edward Trzemeski (1843-1905), Podhorce. Widok ogólny zamku od strony południowej, fotografia, 1880, Muzeum Narodowe w Warszawie sygn. DI 133070



Ryc. Podhorce, Edward Trzemeski (1843-1905), Podhorce. Widok ogólny zamku od strony północnej, fotografia, 1880, Muzeum Narodowe w Warszawie sygn. DI 133069



Ryc. Podhorce, Friedrich Ohmann, Schloß Sanguczko, Federzeichnung in Schwarz, rysunek do wydawnictwa "Kronprinzenwerk" (*Die österreichisch-ungarische Monarchie in Wort und Bild*, Wien

1886-1902), Bd. *Galizien*, 1898, s. 211, za: Österreichische Nationalbibliothek, <http://www.bildarchivaustria.at/Preview/12962831.jpg>

### Rejon buski

Olesko – pierwsze fortyfikacje w Olesku wzmiankowane są w XIV w. W 1432 r. Władysław Jagiełło przekazał zamek Janowi z Sienna. Własność Sienieńskich stanowił do 1511 r., gdy przeszedł w ręce rodzin Herburtów i Kamienieckich. W 1512 r. został zniszczony na skutek najazdu tatarskiego i wkrótce potem odbudowany przez Fryderyka Herburtę. Około 1605 r. przebudowany przez wojewodę ruskiego Jana Daniłowicza, następnie od 1637 do 1725 roku w posiadaniu Sobieskich, potem Rzewuskich i od 1796 r. Zielińskich. Od końca XVIII w. zaniedbany. W 1882 r. zamkiem zaopiekował się komitet społeczny, uchwałą Sejmu Galicyjskiego przeszedł następnie na własność państwa. W tym czasie pod nadzorem konserwatora D. Wierzbickiego rozpoczęły się prace konserwatorskie trwające do wybuchu I wojny światowej, w czasie której zamek uległ ponownej dewastacji. W latach trzydziestych rozpoczęto na podstawie projektu komisji pod przewodnictwem prof. W. Minkiewicza kolejne prace konserwatorskie, którymi kierował A. Majewski. Budowla została częściowo zniszczona w czasie II wojny światowej, a także po niej w wyniku pożarów. Z inicjatywy Borysa Woznickiego, dyrektora Lwowskiej Galerii Obrazów, w latach 1963 – 1974 przeprowadzono restaurację zamku.

Elewacje zamku przynajmniej od początku XVII w. były tynkowane i bielone. Obecnie na murach budowli widoczne są liczne nawarstwienia tynków i warstw farby o nie ustalonej chronologii i stratygrafii. Wystrój murów zewnętrznych i dziedzińca uzupełniały rzeźbione obramienia kamienne okien i portale. Według opisów zamku wnętrza, w tym pokoje prywatne i kaplica, były dekorowane polichromiami, brak jednak informacji o ewentualnej polichromii murów zewnętrznych lub kolorystyce dekoracji architektonicznych.<sup>10</sup>

Jednym z najstarszych źródeł ikonograficznych dotyczących Żółkwi jest widok zamku autorstwa Napoleona Ordy, pochodzący z końca lat siedemdziesiątych XIX w., ze względu na technikę wykonania nie przynosi on jednak informacji o kolorystyce elewacji, podobnie jak wykonana na jego podstawie litografia albumowa Alojzego Misierowicza z 1880 r. W 1898 r. Rudolf Bernt sporządził jednobarwny szkic akwarelowy rejestrując wygląd kilku części zamku w tym bramy zamkowej wraz z tablicą fundacyjną oraz portalu głównego wejścia. Jedną z pierwszych fotografii zamku w Olesku wykonaną od strony zewnętrznej, zdjęcie pochodzące z 1917 r., ukazuje zły stan tynków i miejsca licznych renowacji wypraw tynkarskich bez informacji o ich kolorze.

---

<sup>10</sup> Zob. Fr. Dalerac, *Les Anecdotes de Pologne ou Memoires secrets du regne de Jean Sobieski III...*, Paris 1699; J. U. Niemcewicz,



Ryc. Olesko, Napoleon Orda (1807-1883), Olesko. Zamek Rzewuskich i widok kościoła Kapucynów. (Teka Różnych Krajów), rysunek, 1878-1880, za: <http://www.kultura.malopolska.pl/> Muzeum Narodowe w Krakowie sygn. MNK III-r.a-4560



Ryc. Olesko, Alojzy Misierowicz (1825-po 1900), Olesko nad źródłami Styru, litografia wg rys. Napoleona Ordy, Warszawa, 1880, Zakład litograficzny Maksymiliana Fajansa, Muzeum Narodowe w Warszawie sygn. Gr.Pol.5983/231



Ryc. Olesko, Rudolf Bernt, widok zamku w Olesku, widok bramy zamkowej i wejścia głównego, akwabela jednobarwna, szkice przygotowawcze do wydawnictwa "Kronprinzenwerk" (*Die österreichisch-ungarische Monarchie in Wort und Bild*, Wien 1886-1902), Bd. "Galizien", 1898, s. 665, za: Österreichische Nationalbibliothek  
<http://www.bildarchivaustria.at/Bildarchiv//BA/936/B12952702T12952707.jpg>





Ryc. Schloss in Olesko 1917 | K.u.k. Kriegspressequartier, Lichtbildstelle – Wien, Österreichische Nationalbibliothek - Austrian National Library, <http://www.bildarchivaustria.at/Preview/15543915.jpg>

#### Rejon złoczowski

Złoczów – pierwotny zamek był drewniany. W XV i XVI w. zamek należał do Sienińskich, a majątność złoczowska przynależała do dóbr oleskich. W 1532 r. Władysław Sieniński sprzedał Złoczów kasztelanowi poznańskiemu Andrzejowi Górcie, który przebudował zamek. Od 1592 r. rezydencja złoczowska należała do Sobieskich. Obecne fortyfikacje założył Jakub Sobieski, przekształcając budowlę w latach 1634 – 1636. Jan III Sobieski rozbudował zamek i zadbał o jego dekorację. Zachowane materiały archiwalne wskazują, że wykonywano wówczas przy zamku różne prace budowlane. W 1672 r. został na krótko zdobyty przez Turków, po czym w ciągu kolejnych trzech lat odnowiony. Po śmierci Jana III Sobieskiego stał się własnością królewicza Jakuba, następnie Marii Karoliny ks. de Bouillon. W 1740 r. zamek przeszedł na własność Radziwiłłów, w II połowie XVIII w. był już zaniedbany, a według opisu inwentarza z 1782 r. znajdował się w ruinie. Rezydencja została odrestaurowana na początku XIX w. przez Łukasza Komarnickiego, który kupił budowlę w 1802 r. W 1834 r. warownia została sprzedana rządowi z przeznaczeniem na koszary, w 1873 r. budynki zamkowe przeznaczono na pomieszczenia więzienia i sądu. Obecnie w zamku mieści się filia Lwowskiej Galerii Sztuki.

Brak danych na temat historycznej kolorystyki elewacji zamku. Do najstarszych widoków Złoczowa należy akwarela Napoleona Ordy z lat 1878-1880, która jedynie ogólnie oddaje jasną barwę pobiał elewacji i kolor czerwony nieotynkowanych murów bastionów zamkowych. Zdjęcie Friedricha z początku XX w. ukazuje z kolei jasną barwę ścian elewacji skrzydła mieszkalnego budowli bez informacji o ich kolorze.



Ryc. Złoczów, Napoleon Orda (1807-1883), Złoczów. Zamek Sienińskich. (Teka Różnych Krajów), akwarela, 1878-1880, za: <http://www.kultura.malopolska.pl/> Muzeum Narodowe w Krakowie sygn. MNK III-r.a-4613



Ryc. A. Friedrich, ok. 1905 r., za: Biblioteka Cyfrowa Polona sygn. F7613/II

Biały Kamień – zamek wzniesiony w 1611 r. przez księcia Jerzego Wiśniowieckiego.<sup>11</sup> Ulrich von Werdum opisał zamek zbudowany „sposobem włoskim z białych kamieni z wieżami po bokach”.<sup>12</sup> Pod koniec wieku XVIII właścicielem Białego Kamienia był ks. Karol Radziwiłł „Panie Kochanku”. Zamek nie zachował się, za wyjątkiem ogólnej wzmianki von Werduma brak informacji o pierwotnej kolorystyce.

Zidentyfikowany materiał ikonograficzny obejmuje fotografie zamku wykonane na potrzeby publikacji Aleksandra Czołowskiego i B. Janusza. Zdjęcie baszty narożnej z ok. 1926 r. ukazuje regularne pionowe ciemniejsze pasy w narożnikach ścian i w osi symetrii okna ponad gzymsem nadokiennym oraz ciemniejszy poziomy pas pod gzymsem wieńczącym, które mogą być śladami dawnego wystroju malarskiego elewacji.



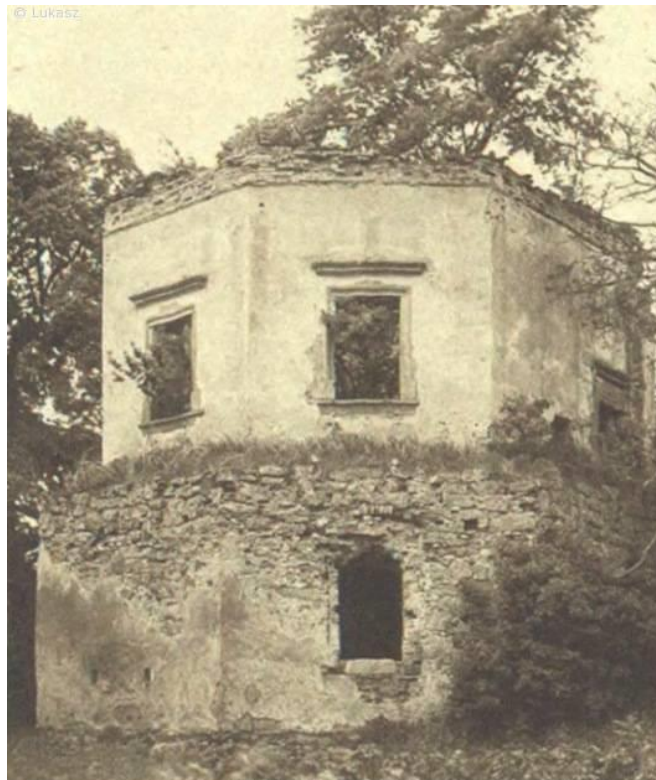
Ryc. Biały Kamień, widok zamku

<sup>11</sup> Zob. A. Czołowski, *Dawne zamki i twierdze na Rusi Halickiej*, „Teki Grona Konserwatorów Galicji Wschodniej”, t. 1, Lwów 1892, s. 66-67

<sup>12</sup> J. L. Adamczyk, *Fortyfikacje stałe na polskim przedmurzu od połowy XV do końca XVII w.*, Kielce 2004, s. 84 za: K. Liske, *Cudzoziemcy w Polsce...*, s. 136, 164-165.



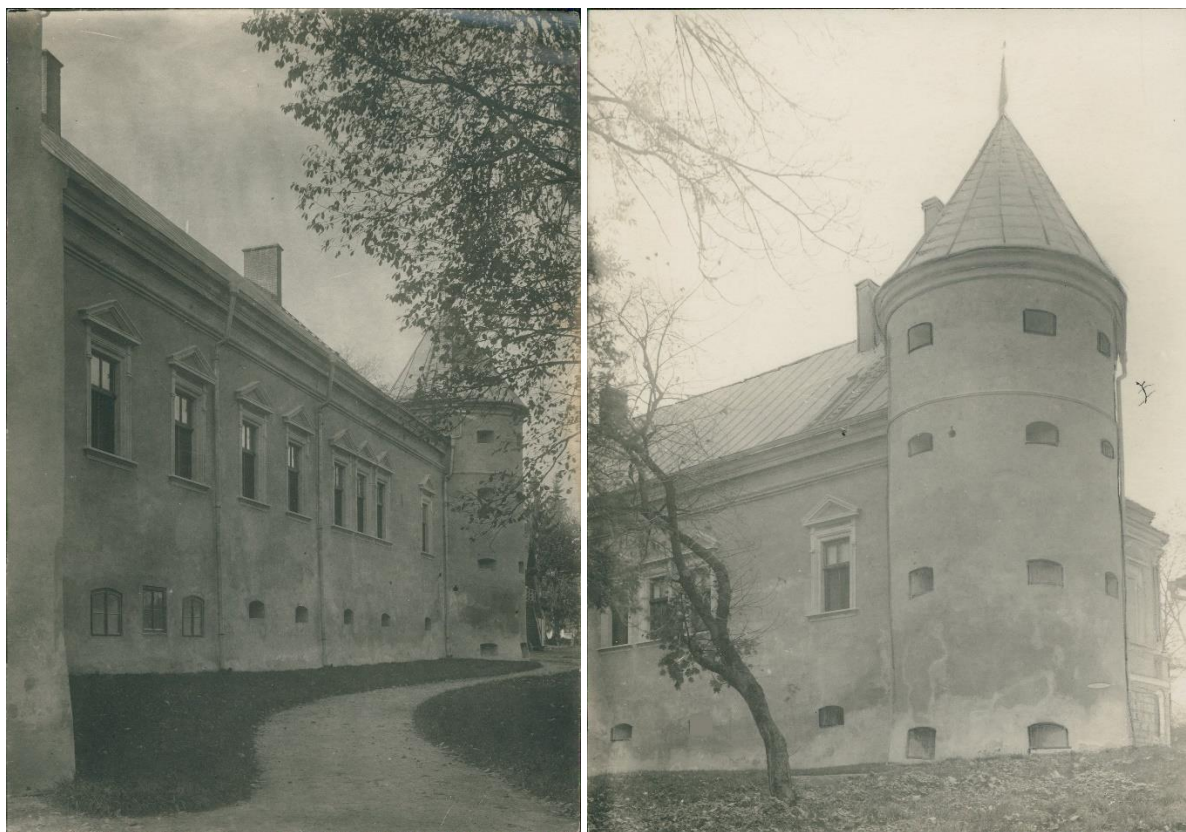
Ryc. Biały Kamień, portal bramy wjazdowej, widoczne fragmenty zdegradowanych tynków i kamienna deloracja architektoniczna, fot. Za A. Czołowski, B. Janusz, *Przeszłość i zabytki województwa tarnopolskiego*, Tarnopol 1926



Ryc. Biały Kamień, regularne pionowe ciemniejsze pasy w narożnikach ścian i w osi symetrii okna ponad gzymsem nadokiennym, ciemniejszy poziomy pas pod gzymsem wieńczącym, fot. Za A. Czołowski, B. Janusz, *Przeszłość i zabytki województwa tarnopolskiego*, Tarnopol 1926

Pomorzany – drewniany zamek w osadzie nad Żółtą Lipą w dawnym województwie ruskim wznosił w latach 1340-1350 Mikołaj Świnka.<sup>13</sup> W II połowie XV w. właścicielem zamku i miejscowości został Zygmunt Sieniński. Nowa, murowaną budowlę wystawiono w II połowie XVI w. z inicjatywy wojewody podolskiego Jana Sienińskiego.<sup>14</sup> W 1619 lub 1620 r. zamek odkupił od Sienińskich Jakub Sobieski, ojciec króla Jana III. Zamek miał wówczas kształt czworoboku z narożnymi basztami oraz bramę z mostem na osi skrzydła północnego. Warownię dwukrotnie zdobyli i zniszczyli Tatarzy w 1675 i 1684 r. Jan III Sobieski odbudował zamek według planów inżyniera Charlesa Benoit. W 1740 r. rezydencja przeszła w ręce Radziwiłłów. Na skutek pożaru w 1771 r. zrujnowany i częściowo rozebrany po 1789 r. przez kolejnego właściciela Erazma Pruszyńskiego, który odbudował skrzydło południowe i wschodnie z materiału z rozbiórki pozostałych części. Zakupiony w 1875 r. przez Romana Potockiego, którego syn Jerzy Potocki odnowił zamek po zniszczeniach z czasów I wojny światowej.

Zamek na elewacjach i we wnętrzach zachował liczne nawarstwienia tynków, pobiał i warstw malarskich z nie ustalonych jak dotąd okresów. W elewacji ogrodowej w okresie międzywojennym lub na początku XX w. widoczne było iluzjonistyczne okno. W elewacji tej widoczne są również najstarsze części zamku (fryz arkadowy dawnej attyki). We wnętrzu zachowały się ślady polichromii, prawdopodobnie z pocz. XIX w.



Ryc. Pomorzany, zamek, fotografia, ok. 1925, Biblioteka Narodowa, sygn. F.7559/II, <https://polona.pl/item/14674133/0/>, sygn. F.7560/II, <https://polona.pl/item/14674134/0/>

<sup>13</sup> R. Aftanazy, dz. cyt., t. 7, s. 494-502; A. Czołowski, *Dawne zamki i twierdze Rusi Halickiej*, s. 100-102.

<sup>14</sup> J. L. Adamczyk, dz. cyt., s. 188, za: Br. Zamorski, *Kronika Pomorzańska*, Lwów 1867.

Żółkiew – zamek został zbudowany w latach 1594-1610 z fundacji hetmana Stanisława Żółkiewskiego być może według projektu Pawła Szczęśliwego, który kierował budową do swojej śmierci w 1611 r.<sup>15</sup> Po Szczęśliwym przy wznoszeniu zabudowań i wykonywaniu dekoracji architektonicznej pracowali Paweł Rzymianin i Ambroży Przychylny. Drzwi i okna zamku otrzymały profilowane obramienia kamienne, niektóre z inskrypcjami. Zamek łączył się z fortyfikacjami miasta, a do jego wschodniej i północnej wieży przylegały odcinki miejskich murów obronnych. Po śmierci hetmana w 1620 r. zamek odziedziczyła córka Zofia Żółkiewska, a następnie jej mąż Jan Daniłowicz. Poprzez małżeństwo córki Daniłowiczów Teofili z Jakubem Sobieskim budowla przeszła w posiadanie rodziny Sobieskich. Kiedy zamek odziedziczył Jan III Sobieski, architekt Piotr Beber, prawdopodobnie we współpracy z Augustynem Loccim mł. przebudował zamek w latach 1685-1694 na rezydencję barokową. Doradcą artystycznym króla był wówczas ks. Erazm (Maciej) Wąsowski.<sup>16</sup> W roku 1698 zamek odziedziczył królewicz Konstanty Sobieski, a w 1726 jego brat Jakub, który mieszkał w nim do śmierci w roku 1737, a po nim córka Karolina Maria de Bouillon.

W 1740 roku kolejnym właścicielem został hetman wielki litewski Michał Kazimierz Radziwiłł „Rybeńko” (zm. 1762). Prace na zamku w tym czasie prowadzili Antoni Castelli i Aleksander von Berg. W tym czasie wykonano portyk z rzeźbami przed wejściem głównym oraz przedłużono galerie boczne pałacu, przebudowano również wnętrza.

Po I rozbiórce Polski w 1772 roku zamek został przejęty przez Austriaków. W 1787 roku zamek kupił Adam Józefowicz-Hlebnicki. W połowie XIX wieku ówczesny właściciel Artur Głogowski rozpoczął stopniową rozbiórkę części budynków zamkowych, sprzedając uzyskany materiał budowlany. W czasie I wojny światowej zamek został spalony w 1915 roku przez wojska rosyjskie i przez kilka lat pozostawał w stanie ruiny. W okresie II Rzeczypospolitej od roku 1921 prowadzono odbudowę, przerywaną kilkukrotnie z braku funduszy, z przeznaczeniem budowli na gimnazjum i pomieszczenia sądu wraz z więzieniem oraz starostwa. Do 1936 wyremontowano siedem komnat skrzydła mieszkalnego zamku.<sup>17</sup>

W dokumentach archiwalnych nie odnaleziono dotychczas wzmianek o kolorystyce elewacji budynków zamkowych w XVII w. Pierwsze ogólne wzmianki o barwie części elewacji frontowej zamku („facyata” portyku „czerwono malowana”) pochodzą dopiero z inwentarza z 1762 r. i odnoszą się do fragmentu budowli wzniesionego na początku lat czterdziestych XVIII w. przez Antoniego Castello.<sup>18</sup>

Zachowana ikonografia zamku żółkiewskiego jest na tle innych kresowych siedzib wyjątkowo bogata. Co szczególnie cenne, oprócz licznych fotografii wykonywanych od lat sześćdziesiątych XIX w. obejmuje ona też kilka obrazów akwarelowych wykonanych pod koniec XVIII w. przez lwowskiego malarza J. K. Jaworskiego i obraz E. Kronbacha z roku 1820.

Obrazy Jaworskiego z końca XVIII stulecia przedstawiają elewacje zamkowe pokryte pobiałami w różnych odcieniach, głównie mocno rozbielonego ugru. Na tle elewacji frontowej zamku wyróżnia się ciemniejszy kamienny portal bramy wjazdowej, trudno jednak określić, czy jest polichromowany.

---

<sup>15</sup> S. S. Nicieja, *Twierdze kresowe Rzeczypospolitej*, Warszawa 2006, s. 175-190; R. Aftanazy, *Dzieje rezydencji na dawnych kresach Rzeczypospolitej. Województwo ruskie, Ziemia Halicka i Lwowska*, T. 7, Wrocław-Warszawa 1995, s. 605-627; T. Polak, *Zamki na Kresach*, Warszawa 1997, s. 211.

<sup>16</sup> T. Bernatowicz, *Królewska rezydencja w Żółkwi w XVIII w. Program funkcjonalny i architektura pałacu w świetle nieznanych inwentarzy zamku*, Warszawa 2009, s. 22-23.

<sup>17</sup> *Odbudowa zamku królewskiego w Żółkwi*. „Gazeta Lwowska”, s. 4, Nr 189 z 20 sierpnia 1936.

<sup>18</sup> T. Bernatowicz, dz. cyt., s. 36 i 83.

Podobny, niemal biały kolor elewacji zamku jak w pracach Jaworskiego ukazany jest na obrazie Kronbacha z 1820 r.

Fotografie zamku wykonywane od połowy lat sześćdziesiątych XIX w. dokumentują liczne nawarstwienia tynków, na ich podstawie nie można jednak określić pierwotnej kolorystyki elewacji. Zdjęcia ścian kurtynowych dobudowanych przy skrzydle południowo-wschodnim od strony dziedzińca, datowane na k. XIX w. – lata trzydzieste wieku XX, ukazują natomiast iluzjonistyczne okna namalowane w płycinach obramień okiennych znajdujących się na galeriach bocznych. Jak można przypuszczać na podstawie kształtu oszklenia, były to elementy osiemnastowiecznego wystroju malarskiego elewacji, obecnie nie zachowane.

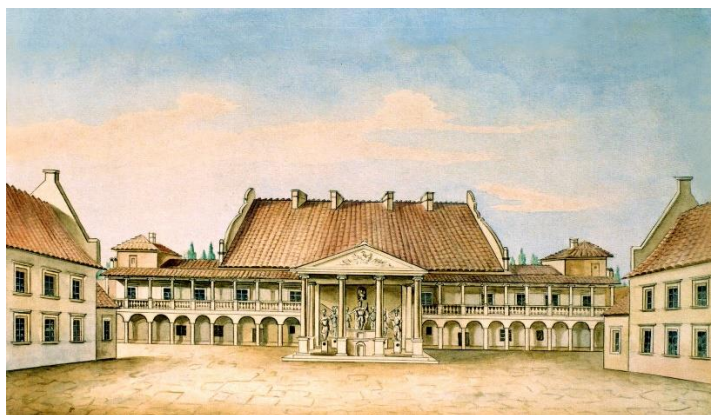
Porównanie dostępnych zdjęć portalu bramy zamkowej, z lat 1865-przed 1914 wskazuje, że również ta część elewacji była polichromowana, obecnie, na skutek usunięcia farby jeszcze w czasie odbudowy zamku w okresie międzywojennym trudno stwierdzić, czy tak samo było w XVII lub XVIII wieku. Zdjęcie Teodora Szajnoka z 1865 roku przedstawia portal pokryty mocno zniszczoną polichromią, na fotografii wykonanej przed 1914 r. widoczny jest natomiast odmalowany portal pokryty dwoma kolorami farby, o podobnym, choć nie takim samym układzie jak w II poł. XIX w. Na tej samej fotografii widać, że również elewacja frontowa została pomalowana, prawdopodobnie w czasie tego samego remontu, ciemniejszym niż wcześniej kolorem.



Ryc. Żółkiew, J. K. Jaworski, widok miasta i zamku, k. XVIII w. (przed 1799), kopia w technice akwareli, Muzeum Historyczne we Lwowie, za: <http://www.zolkiew.wilanow-palac.pl/galeria.html>



Ryc. Żółkiew, J. K. Jaworski, widok skrzydła frontowego zamku, k. XVIII (przed 1799), akwarela, Muzeum Historyczne we Lwowie, za: <http://www.zolkiew.wilanow-palac.pl/galeria.html>



Ryc. Żółkiew, J. K. Jaworski, widok skrzydła mieszkalnego zamku, k. XVIII (przed 1799), kopia w technice akwareli, Muzeum Historyczne we Lwowie, za: <http://www.zolkiew.wilanow-palac.pl/galeria.html>



Ryc. Żółkiew, E. Kronbach, widok miasta i zamku, 1820, Muzeum Historyczne we Lwowie, za: <http://www.zolkiew.wilanow-palac.pl/galeria.html>

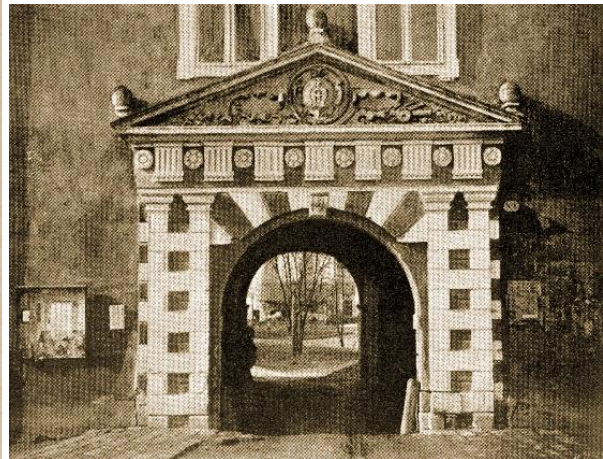


Ryc. Żółkiew, N. Orda, widok miasta i zamku, 1878, za: <http://www.zolkiew.wilanow-palac.pl/galeria.html>





Ryc. Żółkiew, narożnik skrzydła mieszkalnego zamku, iluzjonistyczne okna z poł. XVIII w. namalowane na ścianie kurtynowej przy galerii, koniec XIX w. za: <http://www.zolkiew.wilanow-palac.pl/galeria.html>; po prawej stan w początku lat 30. XX w., za: Narodowe Archiwum Cyfrowe, sygn. 1-U-8296



Ryc. Żółkiew, portal bramy zamkowej, fot. T. Szajnok, 1865, za: Biblioteka Narodowa; po prawej stan przed 1914 r., za: <http://www.zolkiew.wilanow-palac.pl/galeria.html>. Widoczne podobne opracowanie malarskie kamieniarki portalu i ciemniejszy odcień murów zewnętrznych

## Rejon przemysłański

Świrz – zamek wzniesiony w XV w. przez rodzinę Świrskich. W wieku XVII rezydencja przebudowana została przez Aleksandra Cetnera, kasztelana halickiego.<sup>19</sup> Zdobyty kilkakrotnie w okresie wojen kozackich i tureckich. Warownia została spalona w 1914 r. Po I wojnie światowej restaurowany do roku 1926. W okresie II wojny światowej zdewastowany, restaurowany ponownie od 1975 r.

Jak się wydaje, mury zamkowe od początku były tynkowane i bielone, resztki barwnych tynków (ochra? czerwień?) lub polichromii (?) widoczne są pod późniejszymi warstwami. Plastykę elewacji wzbogaczy kamienne portale, obramienia i gzymsy. Na jednej z elewacji baszty zachował się ślad być może bogatszego dawniej wystroju sztukatorskiego w formie figury gryfa umieszczonego ponad gzymsem nadokiennym.



Ryc. Świrz, A. Friedrich, Elewacja frontowa z bramą wjazdową zamku w Świrze, fotografia, 1905, Biblioteka Narodowa, sygn. F.7583/II <https://polona.pl/item/18555213/0/>

<sup>19</sup> Zob. R. Aftanazy, *Dzieje rezydencji na dawnych kresach Rzeczypospolitej, Województwo ruskie, Ziemia Halicka i Lwowska*, T. 7, wyd. 2 przejrane i uzupełnione, Wrocław - Warszawa 1995, s. 577-584.



Ryc. Świrz, A. Friedrich, Elewacja frontowa z bramą wjazdową zamku w Świrze, fotografia, 1905, Biblioteka Narodowa, sygn. F.7583/II, <https://polona.pl/item/18555210/0/>



Ryc. Świrz, Zamek, po lewej widoczna figura gryfa, element dawnego wystroju sztukatorskiego fasady; po prawej obecny wygląd zamku, za: [www.karpaty.travel.pl](http://www.karpaty.travel.pl)

## Rejon pustomytywski

Stare Sioło – Pierwszy zamek murowany został wzniesiony pod koniec XVI w. (1584-1589). Obecny zamek wybudowany został w latach 1649 - 1654 r. przez księcia Władysława Dominika Ostrońskiego-Zasławskiego. Była to jedna z największych warowni na Ukrainie. Odrestaurowany na początku XVIII w., w kolejnym stuleciu stał się własnością Potockich.<sup>20</sup>

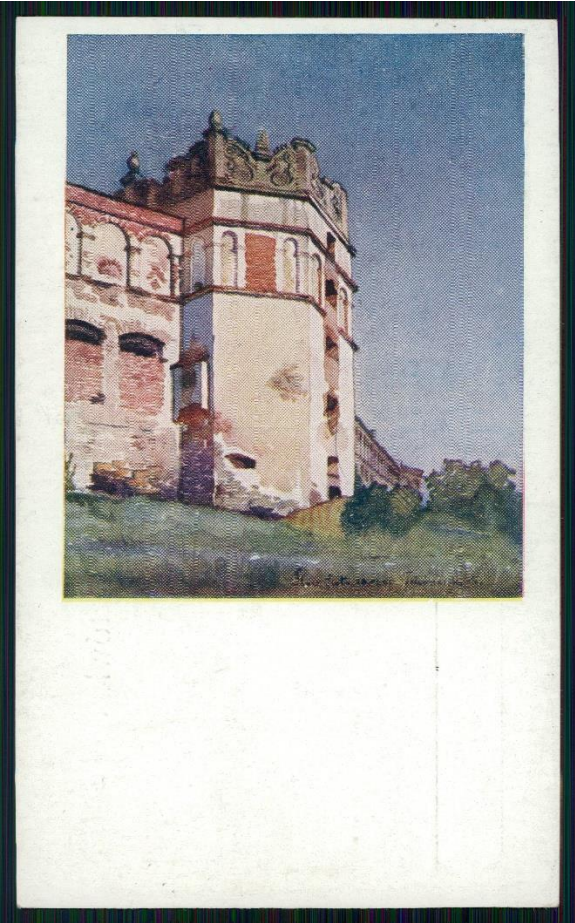
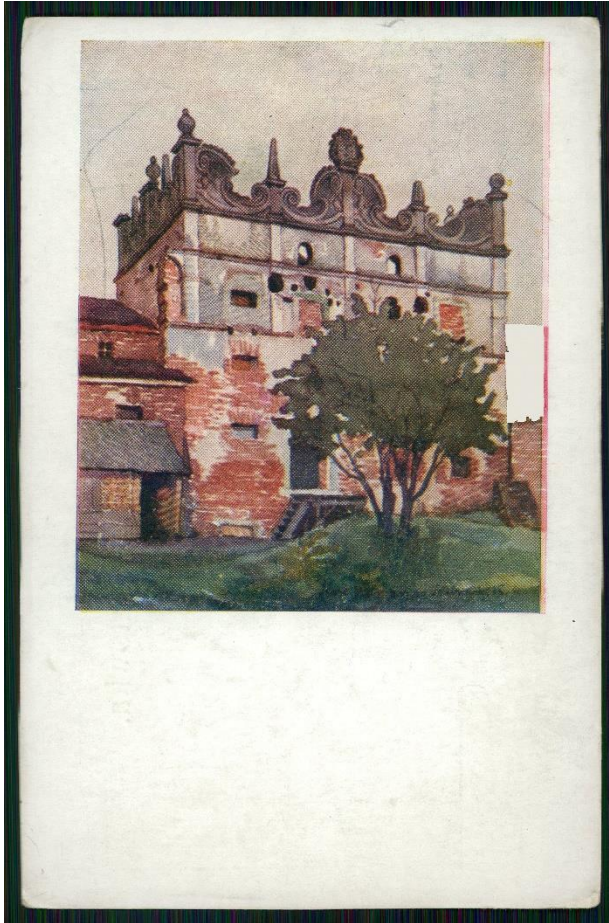
Mury zamku były tynkowane i bielone, zwieńczone attykami z fryzem arkadowym, na basztach zachowała się kamienna dekoracja architektoniczna.

Zachowany materiał ikonograficzny nie dostarcza informacji na temat pierwotnej kolorystyki elewacji. Jedynym dostępnym źródłem barwnym są prace K. Tchórzewskiego z I ćwierci XX w., na których widoczne są zdegradowane tynki z pobiałami.



Ryc. Stare Sioło, zamek, pocztówka, ok. 1910, Biblioteka Narodowa, sygn. Pocz.11161, <https://polona.pl/item/527524/0/>

<sup>20</sup> Zob. R. Aftanazy, *Dzieje rezydencji na dawnych kresach Rzeczypospolitej, Województwo ruskie, Ziemia Halicka i Lwowska*, T. 7, Wrocław - Warszawa 1995, s. 572-575.



Ryc. Stare Sioło, zamek, reprodukcja na pocztówce obrazu K. Tchórzewskiego, 1925, Biblioteka Narodowa, sygn. Poczt.11164, <https://polona.pl/item/13360407/0/>, sygn. Poczt.11163, <https://polona.pl/item/13360406/0/>



Ryc. Stare Sioło, zamek, pocztówka, Lwów: S. A. Książnica - Atlas, 1939, Biblioteka narodowa, sygn. Poczt.11167, <https://polona.pl/item/13360410/0/>



Narodowe Archiwum Cyfrowe, sygn. 1-U-5907

Ryc. Stare Sioło, ruiny zamku, fotografia, 1918-1939, Narodowe Archiwum Cyfrowe, sygn. 1-U-5907, <https://audiovis.nac.gov.pl/obraz/126061/61e0699a2024290ca584fcc462d79e66/>



Ryc. Stare Sioło, zamek, wygląd obecny, za: [www.wikipedia.pl](http://www.wikipedia.pl)

## Obwód tarnopolski

Brzeżany – według tekstu tablicy erekcyjnej znajdujący się w północnej części Podola zamek ufundowany został przez Mikołaja Sieniawskiego w 1554 r.<sup>21</sup> Budowa i rozbudowa zamku trwała od połowy XVI w. do ok. połowy następnego stulecia. W 1726 roku zamek przeszedł na własność Czartoryskich, w 1778 r. Lubomirskich i następnie Potockich. Od końca XVIII w. nie był zamieszkały. Próby remontu podejmowano w 1861 r. z inicjatywy Stanisława Potockiego. W czasie I wojny światowej (1916-1917) rezydencja uległa częściowemu uszkodzeniu na skutek ostrzału artyleryjskiego. Po zakończeniu wojny Jakub Potocki przekazał warownię na cele wojskowe. Planowana restauracja zamku według projektu prof. Jana Bagieńskiego nie doszła do skutku. Spalony w latach II wojny światowej. Obecnie w stanie ruiny.

Brak danych źródłowych na temat historycznej kolorystyki elewacji. Elewacje zamku były tynkowane i z pewnością bielone, na co wskazuje akwarela Napoleona Ordy oraz zdjęcia z okresu I wojny światowej. Od strony dziedzińca zamek posiadał galerię arkadową „ze zgrabnymi kolumnami”, którą w XVII w. wzmiankował Ludwik von Werdum. Artykulację murów zewnętrznych stanowiły ozdobne kamienne obramienia okienne i portal bramy zamkowej. Interesująca pod tym względem może być grafika ilustracyjna z początku XX w. (prawdopodobnie kopia grafiki z pocz. XX w.), przedstawiająca fasadę zamku pokrytą dekoracyjnym prostym boniowaniem, o ile nie jest to próba uproszczonego przedstawienia kamiennego wątku murów zamkowych. Uwagę należy zwrócić również na kondygnację wysokiej attyki z arkadami. Te części muru na terenie sąsiedniej Małopolski (Janowiec nad Wisłą) i zachodniej części Rusi Czerwonej (Przemyśl – ratusz) były w XVI i XVII w. z reguły dekorowane przy pomocy sgraffita lub malowane.



Ryc. Brzeżany, Zamek z widokiem na pierwszą kondygnację arkadowej loggii dziedzińca, ok. poł. XIX w., za: [www.castles.com.ua](http://www.castles.com.ua)

<sup>21</sup> Zob. R. Aftanazy, *Dzieje rezydencji na dawnych kresach Rzeczypospolitej. Województwo ruskie, Ziemia Halicka i Lwowska*, T. 7, Wrocław-Warszawa 1995, s. 263-282; *Opis ogólny województwa tarnopolskiego*, Tarnopol 1929; *Kościół i klasztor rzymskokatolickie dawnego województwa ruskiego*, T. 18, Kraków 2010.

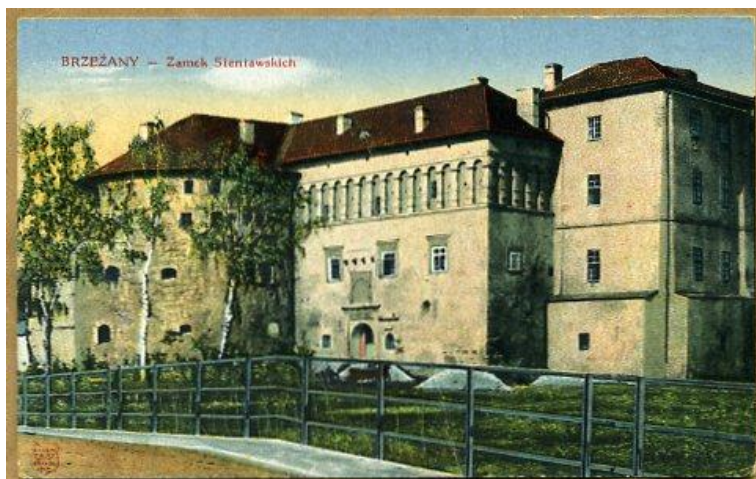


Ryc. Brzeżany, zamek, fragment grafiki ilustracyjnej z pocz. XX w. wykonanej być może wg wcześniejszego wzoru z pocz. XIX w., za: <http://sofokles-eu.istore.pl>



Ryc. Brzeżany, Napoleon Orda (1807-1883), Brzeżany. Zamek Sieniawskich - widok od rzeki Złota Lipa (Teka Różnych Krajów), akwarela, ok. 1878 – 1880, za: <http://www.kultura.malopolska.pl/> Muzeum Narodowe w Krakowie sygn. MNK III-r.a-4521





Ryc. Brzeżany, zamek, pocztówka, pocz. XX w., za: [http://nakresy.blox.pl/resource/9\\_\\_BRZEZANY1.jpg](http://nakresy.blox.pl/resource/9__BRZEZANY1.jpg)

Uwagę należy również zwrócić na dwuskrzydłowy arkadowy krużganek dziedzińca, zabudowany w XVIII lub XIX w., w którym również mogły niegdyś istnieć polichromie.



Ryc. Brzeżany, zamek, fot. K.u.k. Kriegspressequartier, Lichtbildstelle – Wien, Österreichische Nationalbibliothek, <http://www.bildarchivaustria.at/Preview/15734305.jpg>



Ryc. Brzeżany, zamek, fot. K.u.k. Kriegspressequartier, Lichtbildstelle – Wien, Österreichische Nationalbibliothek, <http://www.bildarchivaustria.at/Preview/15734277.jpg>

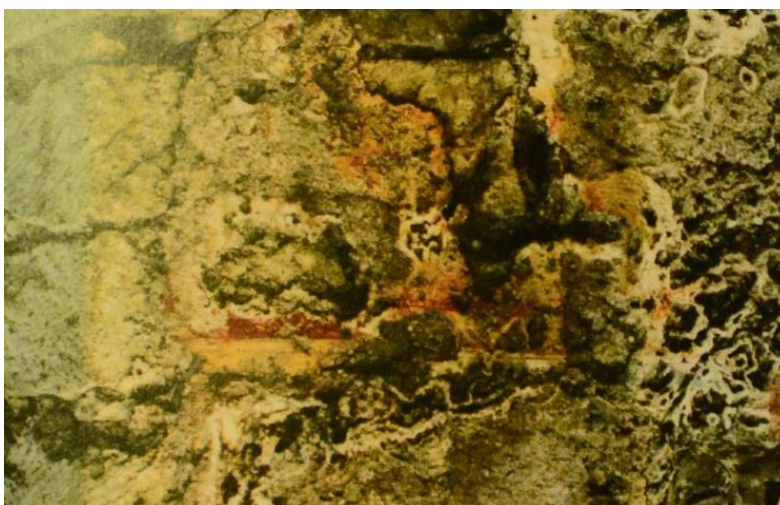


Ryc. Brzeżany, kaplica zamkowa, fot. K.u.k. Kriegspressequartier, Lichtbildstelle – Wien, 1915, Österreichische Nationalbibliothek, <http://www.bildarchivaustria.at/Preview/15432224.jpg>

Jazłowiec – zamek powstał na historycznym obszarze południowo – zachodniego Podola i funkcjonował w XV w.<sup>22</sup> W latach 1550 – 1556 Jerzy Jazłowiecki przebudował siedzibę. Po raz kolejny budowla uległa przekształceniom w okresie 1575 – 1607. Po kilkukrotnej zmianie właścicieli siedzibę kupili Stanisław Koniecpolski. W latach 1644 – 1659 poniżej zamku powstał pałac, wybudowany prawdopodobnie z wykorzystaniem elementów wcześniejszych konstrukcji. Zamek został w 1672 roku zajęty przez Turków, którzy wg Barącza remontowali budowlę. Po raz drugi zajęto budowlę w 1676 r. W 1720 roku Jazłowiec przeszedł w ręce Lubomirskich, następnie Poniatowskich i Potockich (do 1800 r.).

Brak danych źródłowych dotyczących historycznej kolorystyki elewacji zamku i pałacu.<sup>23</sup> Część elewacji zamkowych dekorowana była przy pomocy ozdobnego wątku ciosów kamiennych w narożnikach ścian i murach, co wskazuje, że pierwotnie ściany budowli nie były tynkowane. Opracowanie plastyczne elewacji zamku oraz pałacu stanowiły portale i obramienia kamienne okien. Ślady polichromii widoczne są również na zachowanym kamiennym portalu pałacu w Jazłowcu z XVII w. Zdaniem Macieja Małachowicza resztki malarskiego opracowania lica muru w formie ceglanego boniowania, wykonane przy pomocy czerwieni (cegła) i bieli (spoina) mogą pochodzić z XVII w.<sup>24</sup>

Jedynym podobnym przykładem zachowanego malarskiego opracowania ścian elewacji z tego okresu na obecnym terenie Ukrainy jest klasztor Troicki (Św. Trójcy) w miejscowości Międzyrzecz Ostrogski na Wołyniu. Pochodzące z pocz. XVII w. mury obronne klasztoru wraz z basztami posiadają opracowane w formie boniowania narożniki niektórych ścian i dekoracyjne pasy barwnych fryzów ornamentalnych wykonane przy użyciu czerwieni i czerni.

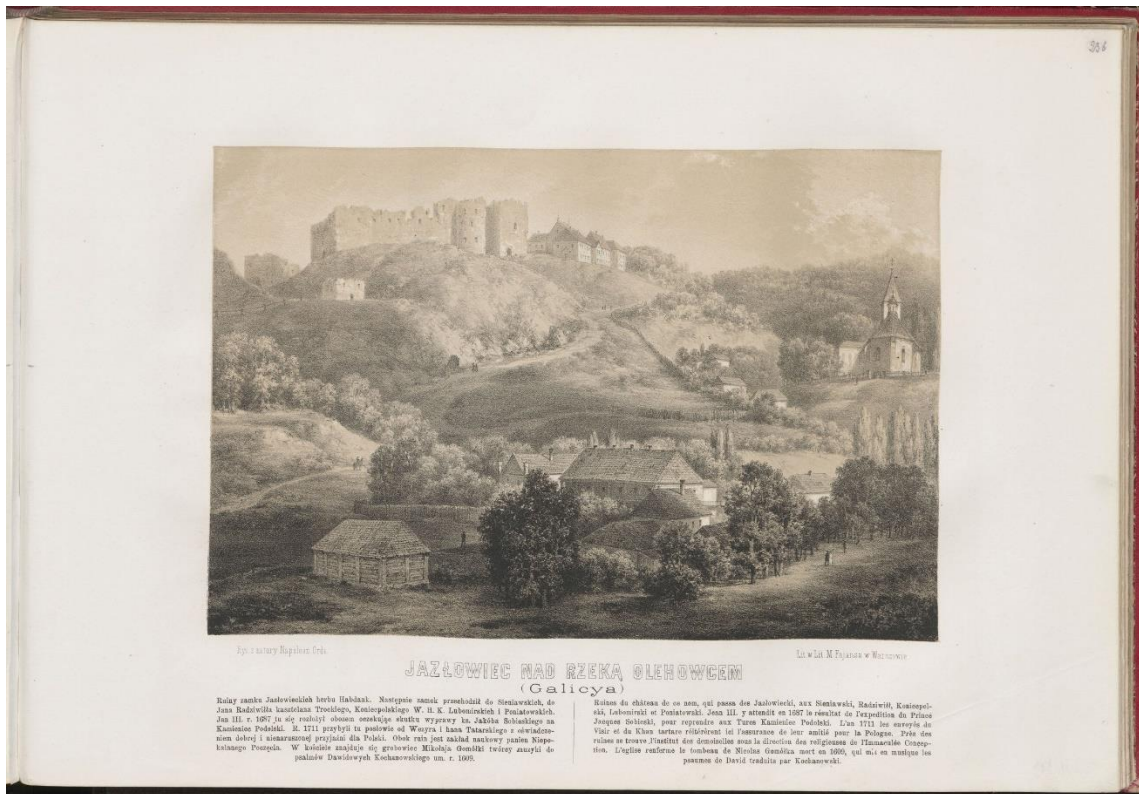


Ryc. Jazłowiec – resztki malarskiego opracowania lica muru w formie boniowania, XVII w., za: M. Małachowicz, [w:] *Kolorystyka zabytkowych elewacji od średniowiecza do współczesności. Materiały...*, dz. cyt.

<sup>22</sup> *Słownik geograficzny Królestwa Polskiego i innych krajów słowiańskich*, pod red. F. Sulimierskiego, B. Chlebowskiego, W. Walewskiego, t. III, Warszawa 1882, s. 538 – 539.

<sup>23</sup> Zob. J. Botero, *Relatiae powszechne*, Kraków 1609; S. Barącz, *Pamiętki Jazłowieckie*, Lwów 1862, s. 128-129.

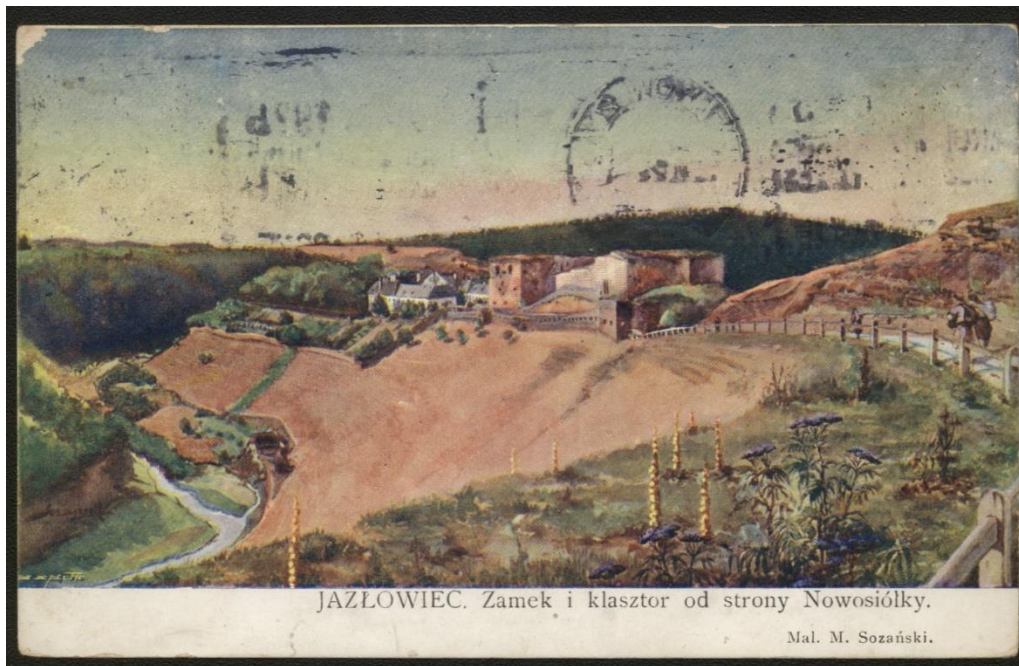
<sup>24</sup> *Kolorystyka zabytkowych elewacji od średniowiecza do współczesności. Historia i konserwacja. Materiały międzynarodowej konferencji z okazji 30-lecia wpisu Starego Miasta w Warszawie na Listę Światowego Dziedzictwa UNESCO*, Warszawa 22-24 września 2010, Warszawa 2010.



Ryc. Jazłowiec, Alojzy Misierowicz (1825-po 1900), Jazłowiec nad rzeką Olechowcem, litografia wg rys. Napoleona Ordy, Warszawa, 1880, Zakład Litograficzny Maksymiliana Fajansa, Muzeum Narodowe w Warszawie sygn. Gr.Pol.5983/236



Ryc. Jazłowiec, Pikiel Witold, Jazłowiec, województwo tarnopolskie. Dziedziniec klasztoru sióstr niepokalanek i ruiny zamku Jazłowieckiego, fotografia, 1918-1939, uwagę zwracają tynkowane elewacje zamku za: Narodowe Archiwum Cyfrowe, sygn. 1-U-1859, <https://audiovis.nac.gov.pl/obraz/108166/979e9ac1e78c92ab2ebbe9a40d9feb1/>



Ryc. Jazłowiec, zamek, reprodukcja obrazu M. Sozańskiego, pocztówka, przed 1905, Biblioteka Narodowa, sygn. Pocz.14808, <https://polona.pl/item/742046/0/>



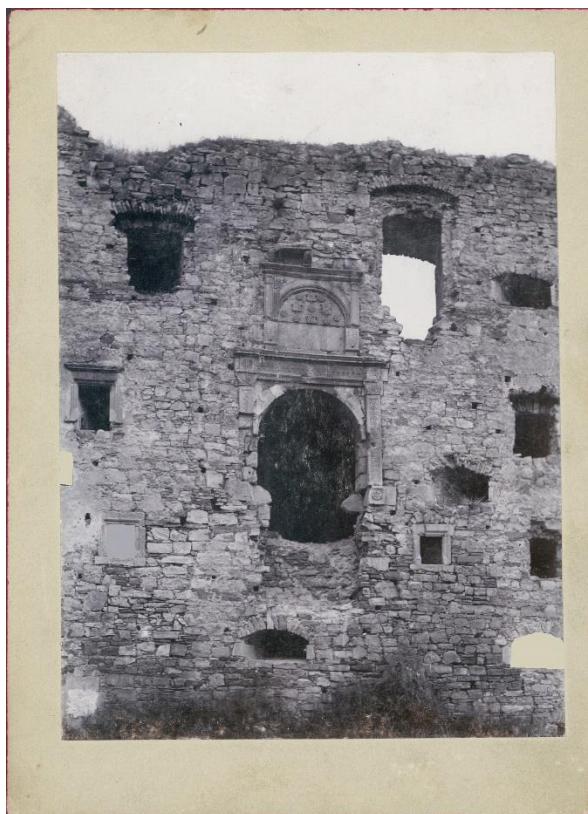
Ryc. Jazłowiec, zamek i klasztor, , fot. K.u.k. Kriegspressequartier, Lichtbildstelle Wien, ÖsterreichischeNationalbibliothek, <http://www.bildarchivaustria.at/Preview/15734802.jpg>



Ryc. Jazłowiec, zamek i klasztor, fot K.u.k. Kriegspressequartier, Lichtbildstelle Wien, <http://www.bildarchivaustria.at/Preview/15734788.jpg>



Ryc. Jazłowiec, Brama w dziedzińcu zamkowym, pocztówka, ok. 1900, Biblioteka Narodowa, sygn. Pocz.14821, <https://polona.pl/item/742067/0/>



Ryc. Jazłowiec, A. Friedrich, Jazłowiec, brama zamkowa, fotografia, przed 1905, Biblioteka Narodowa, sygn. F.7500/II, <https://polona.pl/item/15525401/0/>



Ryc. Jazłowiec, Brama pałacu, ok. poł XVII w. (?). Widoczne resztki polichromii, fot. Jarosław Miklasz, za: <http://www.panoramio.com/photo/116154129>

Potok Złoty – zamek wybudowany został na początku, ewentualnie w I połowie XVII w. przez wojewodę braclawskiego Stefana Potockiego.<sup>25</sup> W latach siedemdziesiątych XVII w. (1676) zdobyty przez Turków i spalony. Odbudowany, następnie od połowy XIX w. opuszczony.<sup>26</sup> Od około 1840 r. stopniowo niemal całkowicie pozbawiony rzeźbiarskich elementów architektonicznych, wykorzystywanych przez nowego właściciela Olszewskiego do budowy nowego pałacu. Następny właściciel Jan Stojewski sprzedał zamek Izraelowi Friedmanowi. W 1875 r. wykupił go z rąk kolejnego właściciela Włodzimierz Hipolit Gniewosz. W posiadaniu rodziny Gniewoszków zamek znajdował się do II wojny światowej.

Dostępny materiał ikonograficzny obejmuje litografię F. B. Stęczyńskiego z 1848 r., przedstawiającą ogólny widok zamku i fotografie zamku wykonane na początku XX w. przez A. Friedricha. Na murach bramy zamku zachowały się prawdopodobnie barwne wyprawy tynkowe i pobiąły, obramienia i portale kamienne. Nie jest pewne, czy warstwy te pochodzą z okresu budowy zamku, odbudowy warowni pod koniec XVII w., czy powstały w czasie późniejszym.



Ryc. Potok Złoty, F. B. Stęczyński, widok zamku w Potoku Złotym, 1848 r., litografia, za: *Zamki Ukrainy Zachodniej*. Przewodnik, s. 13

<sup>25</sup> F. Sulimierski, B. Chlebowski, W. Walewski, *Słownik geograficzny Królestwa Polskiego i innych krajów słowiańskich*, t. VIII, Warszawa 1880-1902, s. 871.

<sup>26</sup> R. Aftanazy, *Dzieje rezydencji na dawnych kresach Rzeczypospolitej. Województwo ruskie, Ziemia Halicka i Lwowska*, T. 7, Wrocław – Warszawa 1995, s. 155-158.





Ryc. Potok Złoty, A. Friedrich, Potok Złoty, fotografia, ok. 1905, Biblioteka Narodowa, sygn. F.7562/II, <https://polona.pl/item/14674140/0/>



Ryc. Potok Złoty, A. Friedrich, Potok Złoty, brama zamkowa, fotografia, ok. 1905, Biblioteka Narodowa, sygn. F.7564/II, <https://polona.pl/item/14674142/0/>



Ryc. Potok Złoty, A. Friedrich, Potok Złoty, zamek, fotografia, ok. 1905, Biblioteka Narodowa, sygn. F.7563/II, <https://polona.pl/item/14674141/0/>



Ryc. Potok Złoty, zamek, widok obecny skrzydła bramnego, za: [www.wikimapia.org](http://www.wikimapia.org)

Podzameczek – zamek wybudowany został na początku XVII w. (ok. 1600 r.) przez Jana Buczackiego.<sup>27</sup> Wielokrotnie niszczone i odbudowywany, ostatecznie spłonął w latach siedemdziesiątych XVII w. w czasie wojen tureckich i od tego czasu pozostawał w stanie ruiny.

Materiały ikonograficzne stanowią zdjęcia A. Friedricha, wykonane na początku XX w., jak również zdjęcia z 1925 r. Na ich podstawie przypuszczać można, że elewacje zamku były wielokrotnie tynkowane i prawdopodobnie bielone, podobnie jak bielone mogły być kłińce portalu bramy, co można wnosić na podstawie zdjęcia przejazdu bramnego.

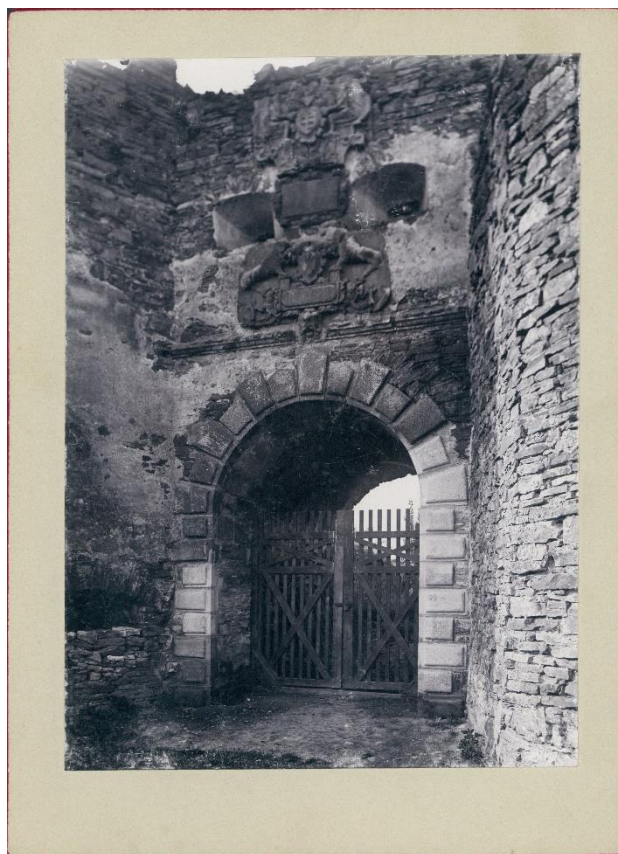
Zachowały się pierwotnie tynkowane fragmenty elewacji od strony bramy wjazdowej i sztukatorskie (?) obramienia okien i portali.



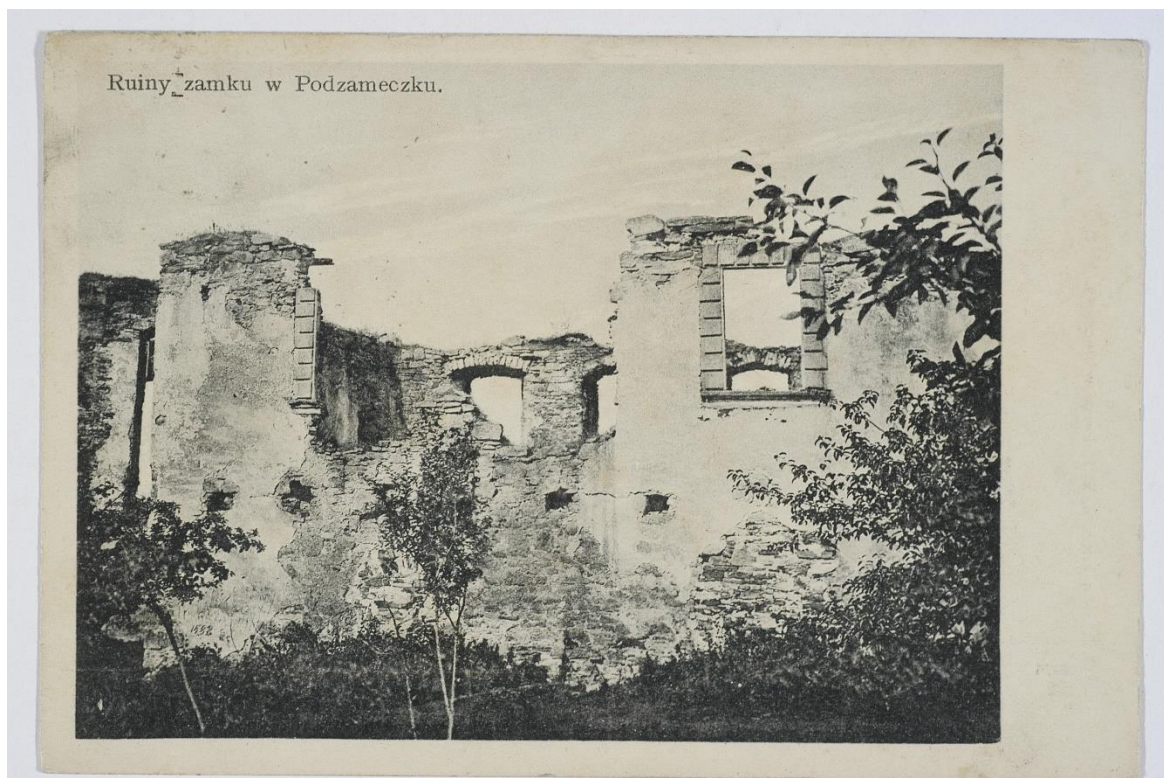
Ryc. Podzameczek, A. Friedrich, Ruiny zamku w Podzameczku, fotografia, ok. 1905, Biblioteka Narodowa, sygn. F.7546/II, <https://polona.pl/item/14674106/0/>

---

<sup>27</sup> F. Sulimierski, B. Chlebowski, W. Walewski, *Słownik geograficzny Królestwa Polskiego i innych krajów słowiańskich*, t. VIII, Warszawa 1880-1902, s. 492.



Ryc. Podzameczek, A. Friedrich, Brama zamkowa w Podzameczku, fotografia, ok. 1905, Biblioteka Narodowa, sygn. F.7548/II, <https://polona.pl/item/14674112/0/>



Ryc. Podzameczek, ruiny zamku w Podzameczku, pocztówka, 1911, W Buczaczu: nakładem księgarni S. Halberga, Biblioteka Narodowa, sygn. Poczt.11643, <https://polona.pl/item/1069385/0/>



Ryc. Podzameczek, Fragment elewacji zamku w Podzameczku, fotografia, 1925, Biblioteka Narodowa, sygn. F.12618/I, <https://polona.pl/item/34604429/0/> , Brama zamku w Podzameczku, fotografia, 1925, Biblioteka Narodowa, sygn. F.12617/I, <https://polona.pl/item/34604428/0/>



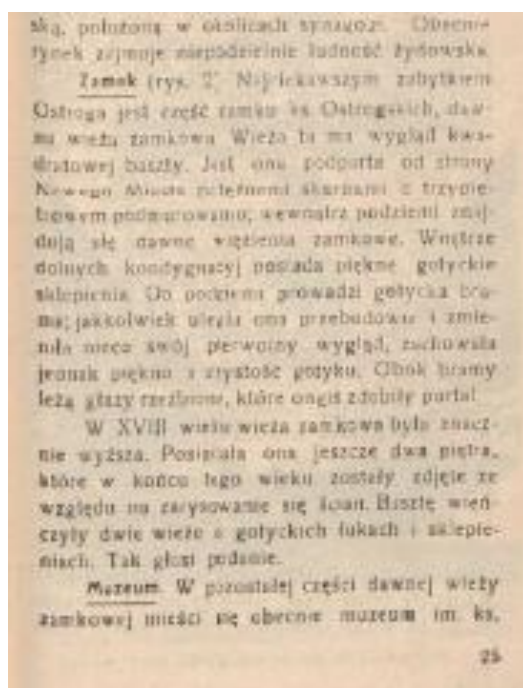
Ryc. Podzameczek, widok obecny, za: [www.wikimapia.org](http://www.wikimapia.org)

## Obwód rówieński, rejon rówieński

Ostróg – zamek założony został przez księcia Daniela Ostrogskiego w XIV w. Zniszczony i odbudowany w XVI w., na przełomie XVI i XVII w. został przebudowany przez księcia Konstantego II Ostrogskiego. Po śmierci ostatniego z Ostrogskich w 1620 r. był kolejno własnością wielu rodzin, w połowie wieku XIX przeszedł na własność rządu.

Z przekazów ikonograficznych, jak akwarela Zygmunta Vogla z 1796 roku, wiadomo, że co najmniej od końca XVIII w. mury baszt zamku były otynkowane i pobielone. W tzw. Wieży Okrągłej uwagę zwraca fryz arkadowy kondygnacji attyki, w zamku zachował się również rzeźbiony (?) detal kamienny (?) jednego z ościeży (figura zwierzęcia).

Na zdjęciu wieży ks. Ostrogskich z okresu międzywojennego widoczne są po lewej stronie przejazdu bramnego na jasnym tynku prawdopodobnie resztki malowanego (?) boniowania. Choć fragment ten jest trudny w interpretacji, może stanowić pewną analogię do śladów boniowania odkrytego w Starokonstantynowie.



Ryc. Ostróg. ilustrowany przewodnik krajoznawczy, Ostróg 1934, s. 25. Opis wieży ks. Ostrogskich



Ryc. Ostróg, zamek, akwarela Zygmunta Vogla, 1796, za: [www.pinakoteka.zascianek.pl](http://www.pinakoteka.zascianek.pl)



Ryc. Ostróg, Napoleon Orda (1807-1883), Ostróg. Widok ogólny miasta od rzeki Willi (Teka Wołyń), akwarela, 1862-1874, za: <http://www.kultura.malopolska.pl/> Muzeum Narodowe w Krakowie sygn. MNK III-r.a-4219



Ryc. Ostróg, Napoleon Orda (1807-1883), Ostróg. Ruiny zamku Ostrogskich od rzeki Willi. (Tekla Wołyń), akwarela, 1862-1876, za: <http://www.kultura.malopolska.pl/> Muzeum Narodowe w Krakowie sygn. MNK III-r.a-4222





Ryc. Ostróg, Napoleon Orda (1807-1883), Ostróg. Ruiny zamku Ostrogskich – widok ogólny. (Tekę Wołyń), rysunek, 1862-1876, za: <http://www.kultura.malopolska.pl/> Muzeum Narodowe w Krakowie sygn. MNK III-r.a-4221



Ryc. Ostróg, Alojzy Misierowicz (1825-po 1900), Ostróg, litografia wg rys. Napoleona Ordy, Warszawa, 1875, Zakład Litograficzny Maksymiliana Fajansa, Muzeum Narodowe w Warszawie, sygn. Gr.Pol.5983/68



Ryc. Ostróg, Zamek, widok w okresie międzywojennym, pocztówka ze zbiorów T. Marcinkowskiego, za: <http://lwow.wilno.w.interiowo.pl/lwow27.htm>



Ryc. Ostróg, Ostróg nad Horyniem, zamek ks. Ostrogskich, pocztówka, Ostróg nakł. Zakł. Fot. "Dekadens", (Kraków: Akropol), ok 1930, Biblioteka Narodowa, sygn. Pocz.17565, <https://polona.pl/item/13585032/0/>



Ryc. Ostróg, baszta, pocztówka, 1938, Biblioteka Narodowa, sygn. Pocz.17533, <https://polona.pl/item/13584976/0/>



Ryc. Ostrów, wieża ks. Ostrogskich, pocztówka, 1938, Biblioteka Narodowa, sygn. Poczt.17559, <https://polona.pl/item/13585021/0/>, baszta tatarska, pocztówka, przed 1939, Biblioteka Narodowa, sygn. Poczt.17537, <https://polona.pl/item/13584984/0/>



Ryc. Ostrów, zamek, brama, po lewej stronie przejazdu bramnego na jasnym tynku resztki malowanego boniowania (?), okres międzywojenny, za: Narodowe Archiwum Cyfrowe, sygn. 1-U-4597-1



Ryc. Ostróg, zamek, widok współczesny

#### Obwód chmielnicki

Starokonstantynów – zamek nad rzeką Słuczą wybudowany został w latach 1561 – 1571 przez księcia Konstantego Ostrogskiego.<sup>28</sup> W XVII w. przekazany został Aleksandrowi Zasławskiemu, następnie przeszedł w ręce Lubomirskich i Sanguszków, a od 1754 r. ponownie Lubomirskich. Od początku XIX wieku właścicielką rezydencji zostaje Konstancja Rzewuska, potem zamek kilkakrotnie zmienia właścicieli.<sup>29</sup> Zniszczony i zrujnowany, obecnie poddawany jest odbudowie.

Zamek prawdopodobnie pierwotnie otynkowany, obecnie mury pozbawione są wypraw tynkarskich. Elewacje zamku zwieńczone były attyką z gzymsem i fryzem arkadowym, nie zachowaną i obecnie odtworzoną na baszcie. Według Małachowicza, w XVII w. (być może w trakcie przebudowy) mogło powstać wykonane w tynku boniowanie narożników ścian, którego dekoracyjne opracowanie w postaci groszkowania w okresie późniejszym zostało zatarte na gładko tynkiem. Na ścianach przy

---

<sup>28</sup> F. Sulimierski, B. Chlebowski, W. Walewski, *Słownik geograficzny Królestwa Polskiego i innych krajów słowiańskich*, t. XI. Warszawa, 1880-1902, s. 257-258.

<sup>29</sup> Н. И. Зүц, *ОПИСАНИЕ ГОРОДА СТАРОКОНСТАНТИНОВА ОТ НАЧАЛА ОСНОВАНИЯ И ДО НАШИХ ДНЕЙ (1561—1884)*, [Starokonstantynów] 1884.

partiach pokrytych dekoracją zachowane są resztki malarskiego opracowania murów w postaci pobiół (?) i fragmentów malowanych kolorem czerwonym.<sup>30</sup>



Ryc. Starokonstantynów, pocztówka, Warszawa [...]: Wyd. Pol. Tow. Krajozn., [1912] ([Warszawa] : Zakład Fotochem. B. Wierzbicki i S-ka), Biblioteka Narodowa, sygn. Poczt.11170, <https://polona.pl/item/13360415/0/>



Ryc. Starokonstantynów – wykonane w tynku boniowanie w formie groszkowanych ciosów kamiennych, za: M. Małachowicz, dz.cyt.

---

<sup>30</sup> M. Małachowicz, dz. cyt.

## Obwód iwanofrankowski

### Rejon horodeński

Czernelica – zamek budowany był od początku XVII w.<sup>31</sup> Ostatecznie powstał w 1659 r. z inicjatywy Michała Kazimierza Czartoryskiego, wojewody braclawskiego. Został zniszczony w czasie wojen tureckich w latach siedemdziesiątych XVII w., następnie odbudowany na polecenie króla Jana III Sobieskiego. Kolejno własność rodzin Potockich, Stadnickich i Cieńskich. Obecnie w stanie ruiny.

Dekorację architektoniczną zamku stanowiły kamienne obramienia okien, gzymsy i szczególnie bogato zdobiony portal bramy wjazdowej.

Na podstawie dostępnych źródeł ikonograficznych, zdjęć bramy zamkowej wykonanych ok. 1880 i 1910 r. można przypuszczać, że mury zamkowe, a przynajmniej budynek bramny, były pierwotnie prawdopodobnie tynkowane.



Ryc. Czernelica, *Juliusz Dutkiewicz, Pokucie, powiat Horodeński*, widok bramy zamku w Czernelicy, W Kołomyi, nakładem i staraniem Komitetu wystawy etnograficznej, [1880], Biblioteka Narodowa, sygn. F.12718/IV, <https://polona.pl/item/5167378/0/>

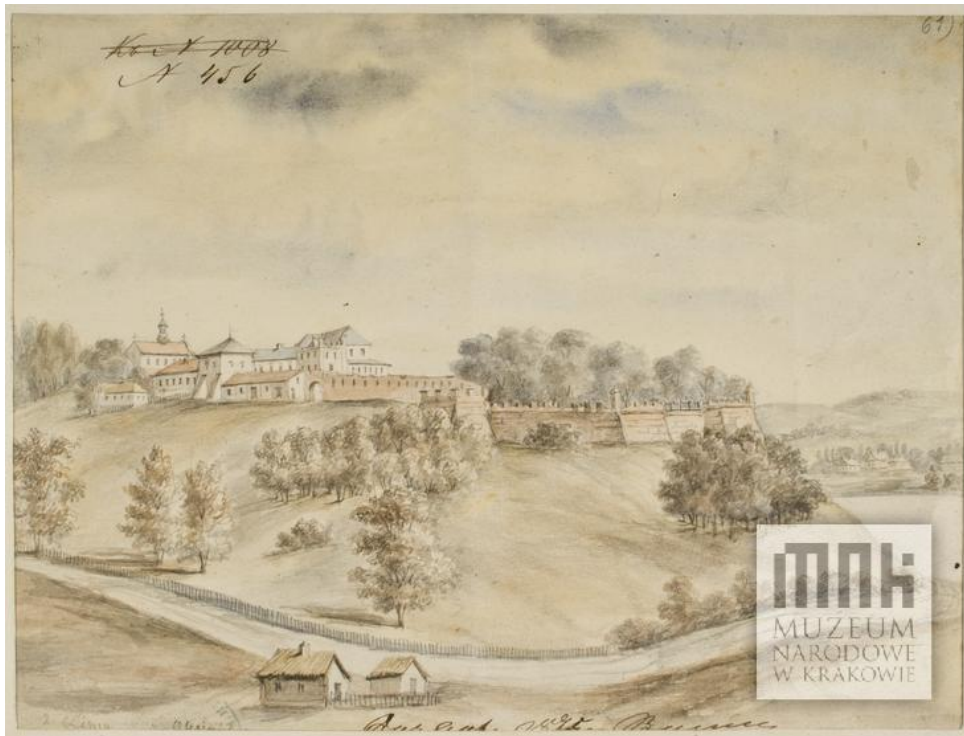
<sup>31</sup>Zob. A. Czołowski, „Teki Komisji Główny Konserwatorów Galicyi Wschodniej”, 1892.



Ryc. Czernelica, A. Friedrich, (czynny 1892-1912), Brama wjazdowa do zamku w Czernelicy, fotografia, ok. 1910, Biblioteka Narodowa, sygn. F.7439/II, <https://polona.pl/item/15491499/0/>

Oleksiniec Stary – zamek wybudowany został prawdopodobnie przez ks. Jerzego Czartoryskiego na przełomie w. XVI i XVII, a następnie rozbudowany w XVII w. w stylu renesansowym. Był kolejno własnością ks. Sołtana Zbaraskiego, ks. Sołomereckich i Czartoryskich. Mury budowli dekorowane były renesansową attyką na basztach, obramieniami okiennymi i portalami. Zamek spalony został w wyniku pożaru pod k. XVIII w. i odbudowany kilkadziesiąt lat później przez Aleksandra Ryszczewskiego po 1850 r. z zachowaniem ocalałych fragmentów renesansowych. Brak jest opisów źródłowych budowli.

Materiały ikonograficzne obejmują barwne akwarele autorstwa Napoleona Ordy z II poł. XIX w. oraz fotografie czarno-białe z okresu międzywojennego wykonane pod koniec lat dwudziestych XX w. Na podstawie tych źródeł można stwierdzić, że elewacje części mieszkalnej zamku były co najmniej kilkukrotnie tynkowane i bielone w jasnej gamie barwnej, co dobrze ukazują obrazy Ordy. Na fotografiach widoczne są trudne do interpretacji ślady, wskazujące być może na wykonane w tynku lub malowane boniowanie narożników ścian.



Ryc. Oleksiniec, Napoleon Orda (1807-1883), Oleksiniec. Zespół zamkowy Rzyszczewskich. Rysunek dwustronny: widok ogólny i widok od rzeki Horyń. (Teka Ukraina), akwarela, 1870-1874, za: <http://www.kultura.malopolska.pl/> Muzeum Narodowe w Krakowie sygn. MNK III-r.a-2890



Ryc. Oleksiniec, Napoleon Orda (1807-1883), Oleksiniec. Zespół zamkowy Rzyszczewskich. Rysunek dwustronny: widok ogólny i widok od rzeki Horyń. (Teka Ukraina), akwarela, 1870-1874, za: <http://www.kultura.malopolska.pl/> Muzeum Narodowe w Krakowie sygn. MNK III-r.a-2890





Ryc. Oleksiniec, Alojzy Misierowicz (1825-po 1900), Oleksiniec, litografia wg rys. Napoleona Ordy, Warszawa, 1876, Zakład Litograficzny Maksymiliana Fajansa, Muzeum Narodowe w Warszawie, sygn. Gr.Pol.5983/87



Ryc. Oleksiniec Stary, zamek, widoczne zachowane fragmenty części renesansowej budowli, obramienia okien i portali, 1928 r. fot. Instytut Sztuki PAN, sygn. R0000030900, za: [www.kresy.pl](http://www.kresy.pl)



Ryc. Oleksiniec Stary, zamek, brama wjazdowa, cokół i prawdopodobnie naroża ścian zdobione boniowaniem, 1928, fot. Instytut Sztuki PAN sygn. R0000030901, za: [www.kresy.pl](http://www.kresy.pl)

Ołyka – pierwszy zamek w Ołyce wybudował Mikołaj Radziwiłł Czarny, być może ok. 1564 r. jak miało wynikać z odnalezionych w XIX w. resztek tablicy fundacyjnej.<sup>32</sup> Według inwentarza z 1686 r. zamek mieścił jedynie siedem pomieszczeń, w tym salę górną, kaplicę, apteczkę i cztery izby dolne. Nad bramą wjazdową w 1640 r. z polecenia ks. Albrychta Stanisława Radziwiłła wmurowano tablicę z inskrypcją oraz umieszczono figurkę Matki Boskiej Loretanskiej z białego alabastru, a na elewacji bramy od dziedzińca stanęła kamienna figura św. Michała. Z inwentarza sporządzonego w styczniu 1737 roku pochodzi wzmianka o marmoryzowanych wrotach do zamku od strony miasta („wrota całe malowane prostą farbą w marmur”).<sup>33</sup> Zamek przebudowany został w XVIII w., w latach 1737-1755 w jego obręb włączono dawny budynek mieszkalny ordynatów. Od końca XIX w. prowadzona była przez Ferdynanda Radziwiłła pod kierownictwem Zygmunta Gorgolewskiego restauracja zamku (według innych źródeł pracami kierował Dobrogowski), w 1896 r. budowa wybudowano loggię i wymieniono kamienne obramienia okienne i portale. Na początku XX w. w elewacji dziedzińca widoczne jeszcze były ślady fresków na resztkach tynków, pozostałe tynki w większości odpadły. Nie ustalono, z jakiego okresu pochodziło to opracowanie malarskie, prawdopodobnie były to pozostałości XVIII w. dekoracji wykonanej w trakcie przebudowy zamku w I połowie stulecia.

Wygląd elewacji zamku w II połowie XIX w. przedstawia akwarela Napoleona Ordy z 1874 r. Mury zamku od strony zewnętrznej były wówczas tynkowane i bielone. Fotografia elewacji od strony dziedzińca wykonana w latach I wojny światowej ukazuje mury tej części zamku w znacznej części pozbawione tynków, w tym zwłaszcza wokół okien drugiej i trzeciej kondygnacji zamku.

<sup>32</sup> R. Aftanazy, *Materiały...*, dz. cyt., s. 325-350.

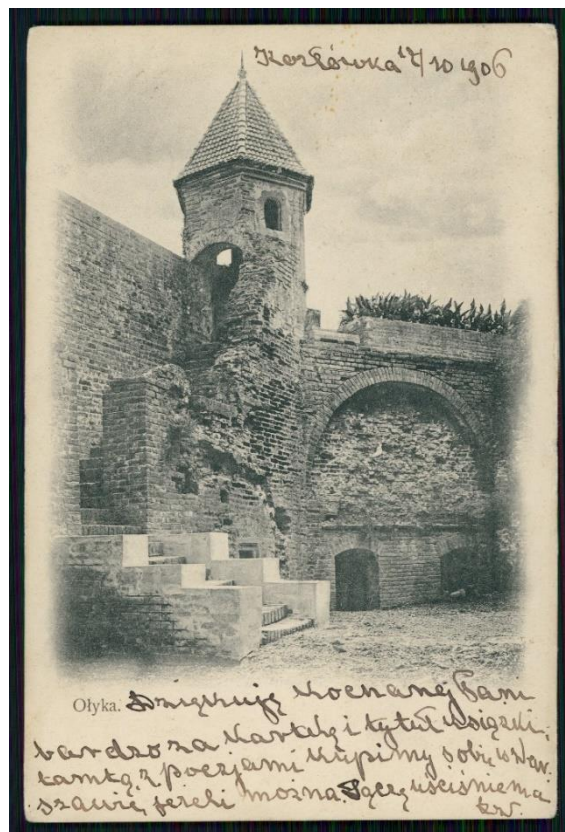
<sup>33</sup> Tamże, s. 328-9 i przypis 10 [St. Piaskowski], *Inwentarz zamku ołyckiego...* [04.01.1737].



Ryc. Otyka, Napoleon Orda (1807-1883), Otyka. Zamek Radziwiłłów - widok od rzeki Putyłówki (Tekka Wołyń), akwarela, 1874, za: <http://www.kultura.malopolska.pl/> Muzeum Narodowe w Krakowie sygn. MNK III-r.a-4217



Ryc. Otyka, Alojzy Misierowicz (1825-po 1900), Otyka, litografia wg rys. Napoleona Ordy, Warszawa, 1877, Zakład Litograficzny Maksymiliana Fajansa, Muzeum Narodowe w Warszawie sygn. Gr.Pol. 5983/83



Ryc. Ołyka, pocztówka, 1906, Biblioteka Narodowa, sygn. Poczt.17446, <https://polona.pl/item/13584908/0/>



Ryc. Ołyka, I. P. Fudakowski, Ołyka na Wołyniu podczas I wojny światowej, fotografia, 1914-1916, Narodowe Archiwum Cyfrowe, sygn. 94-108-1, <https://audiovis.nac.gov.pl/obraz/223704/ee7ee6ebbc1681914b1eece36109fae9/>



Ryc. Ołyka, Zamek Radziwiłłów w Ołyce województwo wołyńskie, fotografia, 1918-1939, Zespół: Koncern Ilustrowany Kurier Codzienny - Archiwum Ilustracji, Narodowe Archiwum Cyfrowe, sygn. 1-U-4519, <https://audiovis.nac.gov.pl/obraz/119503/ee7ee6ebbc1681914b1eece36109fae9/>



Narodowe Archiwum Cyfrowe, sygn. 94-108-8

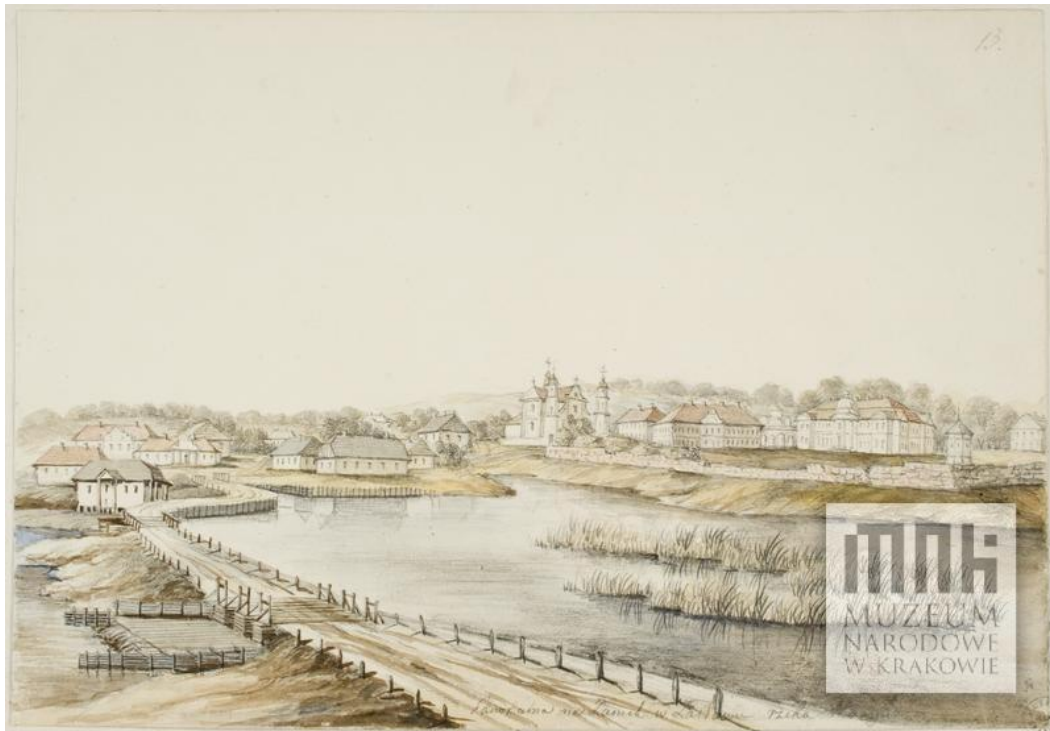
Ryc. Ołyka, I.P. Fudakowski, Ołyka na Wołyniu podczas I wojny światowej, fotografia, Narodowe Archiwum Cyfrowe, sygn. 94-108-8, <https://audiovis.nac.gov.pl/obraz/223713/ee7ee6ebbc1681914b1eece36109fae9/>



Ryc. Ołyka, zamek ks. Radziwiłłów : brama wjazdowa, pocztówka, 1936, Biblioteka Narodowa, sygn. Pocz.17445, <https://polona.pl/item/13584906/0/>

Zasław – zamek w Zasławiu istniał prawdopodobnie już w XV w. W wieku XVI został przebudowany, co nastąpiło jeszcze kilkakrotnie. Był wówczas własnością książąt Ostrojskich-Zasławskich. W 1682 r. odziedziczyła go Teofila Ludwika Ostrojska-Zasławska, zamężna za ks. Dymitrem Wiśniowieckim, następnie żona ks. Józefa Karola Lubomirskiego. Córka Maria (zm. 1729) wniosła Zasław w posagu ks. Pawłowi Karolowi Sanguszcze. Przebudował on zamek według projektów Pawła Antoniego Fontany (1696-1765), który przebywał w Zasławiu od 1746 r. do śmierci. Po śmierci ks. Karola Sanguszki pałac nie był zamieszkiwany na stałe. W 1787 r. Kazimierz Broel-Plater napisał, że rezydencja otoczona była jeszcze starym murem z basztami i wałami. Na temat architektury zamku brak jest szerszych wzmianek.

W 1872 r. Napoleon Orda namalował szereg widoków zamku przebudowanego już wówczas niemal w całości na późnobarokową rezydencję. Na obrazach widoczne są jednak jeszcze wciąż fragmenty starszych zabudowań zamkowych z XVII w. z boniowaniem ścian narożnych z ciosów kamiennych lub opracowanych w tynku oraz ściany pochodzące być może z najstarszej części zamku z zamurowaną attyką z fryzem arkadkowym. Elewacje tych pozostałości najstarszych zabudowań zamkowych były otynkowane i pobielone lub pomalowane farbą.



Ryc. Zastaw, Napoleon Orda (1807-1883), Zastaw. Widok ogólny miasta od rzeki Horyń. (Teka Wołyń), akwarela, 1872, za: <http://www.kultura.malopolska.pl/> Muzeum Narodowe w Krakowie sygn. MNK III-r.a-4294



Ryc. Zastaw, Napoleon Orda (1807-1883), Zastaw. Zamek Sanguszków i kościół Misjonarzy - widok od rzeki Horyń. (Teka Wołyń), akwarela, 1872, za: <http://www.kultura.malopolska.pl/> Muzeum Narodowe w Krakowie sygn. MNK III-r.a-4293



Ryc. Zasław, Napoleon Orda (1807-1883), Zasław. Zamek i kościół p.w. św. Józefa - widok od drogi i zakola rzeki Horyń. (Tekla Wołyń), akwarela, 1872, za: <http://www.kultura.malopolska.pl/> Muzeum Narodowe w Krakowie sygn. MNK III-r.a-4296



Ryc. Zasław, Napoleon Orda (1807-1883), Zasław. Zamek Sanguszków. (Tekla Wołyń), rysunek, 1872, za: <http://www.kultura.malopolska.pl/> Muzeum Narodowe w Krakowie sygn. MNK III-r.a-4300





Ryc. Zasław, Napoleon Orda (1807-1883), Zasław. Zamek Sanguszków. (Teka Wołyń), rysunek, 1872, za: <http://www.kultura.malopolska.pl/> Muzeum Narodowe w Krakowie sygn. MNK III-r.a-4298



Ryc. Zasław, Napoleon Orda (1807-1883), Zasław. Zamek Sanguszków. (Teka Wołyń), rysunek, 1872, za: <http://www.kultura.malopolska.pl/> Muzeum Narodowe w Krakowie sygn. MNK III-r.a-4299



Ryc. Zaslów, Alojzy Misierowicz (1825-po 1900), Zaslów, litografia wg rys. Napoleona Ordy, Warszawa, 1875, Zakład Litograficzny Maksymiliana Fajansa, Muzeum Narodowe w Warszawie, sygn. Gr.Pol.5983/89



Ryc. Zaslów, Napoleon Orda (1807-1883), Zaslów (G. Wołyńska), zamek obronny nad Horyniem [...], pocztówka, [Lwów], nakł. Sp. wyd. Postęp we Lwowie, [ca 1920], Biblioteka Narodowa, sygn. Pocz.8092, <https://polona.pl/item/397308/0/>

Zbaraż – zamek w Zbarażu wybudowany został przez Krzysztofa Zbaraskiego od 1620 r. do ok. 1631 r. Ostatecznie ukończony został przez brata Jerzego Zbaraskiego.<sup>34</sup> Miejscowość Stary Zbaraż od 1434 roku była siedzibą książęcą. W XV w. istniał tam zamek, który w roku 1474 roku został spalony. Po odbudowie, w 1589 roku w trakcie najazdu tatarskiego został ponownie zniszczony. Budowę nowej siedziby i ziemnych fortyfikacji rozpoczęto w 1620 roku na nowym miejscu. W czasie wojny z Turcją w latach 1672-1676 w sierpniu 1675 roku zamek w Zbarażu był kilkakrotnie szturmowany i w końcu poddany. Uszkodzenia naprawiono po odzyskaniu warowni. W 1682 roku zamek przeszedł w ręce Potockich. W 1707 i w 1734 roku został zajęty przez Rosjan w czasie wojny o sukcesję polską. Na początku XIX wieku budowlę w stanie ruiny kupili Lubomirscy. Zbaraż Zniszczony uległ poważnym zniszczeniom w czasie I wojny światowej. Dopiero w 1935 roku odbudowany został przez polski Związek Oficerów Rezerwy. W wyniku działań wojennych w latach 1939-1945 został częściowo zburzony. Obecnie stanowi zespół muzeów ukraińskich.

Pierwotna kolorystyka elewacji nie jest znana. Zachował się materiał ikonograficzny w postaci zdjęć wykonanych na początku XX w. (m. in. przez A. Friedricha) oraz w latach trzydziestych. Mury pałacu były tynkowane, narożniki ścian i część elewacji frontowej pokrywało kamienne boniowanie.



Ryc. Zbaraż, A. Friedrich (czynny 1892-1912), Elewacja boczna pałacu w Zbarażu, fotografia, ok. 1902, Biblioteka Narodowa, sygn. F.26875/II, <https://polona.pl/item/38477287/0/>

<sup>34</sup> R. Aftanazy, *Materiały...*, dz. cyt., s. 628.



Ryc. Zbaraż, zamek, fotografia, ok. 1900, <http://awers-rewers.pl/zamek-w-zbarazu-palac/>



Ryc. Zbaraż, zamek, 1930 r., za: Narodowe Archiwum Cyfrowe, sygn. 1-U-8171-2